



„Narzędzie do klasy VII SP – kształcenie językowe (ćwiczenia utrwalające posługiwanie się imiesłowami)”

Joanna Majchrzak-Broda

Szkoła Podstawowa z Oddziałami Integracyjnymi nr 148 w Krakowie

Temat:

Nie takie imiesłowy straszne, jak je malują! - ćwiczenia utrwalające posługiwanie się imiesłowami.

Cele lekcji:

Uczeń

- zna typy imiesłowów,
- umie rozpoznawać i tworzyć imiesłowy,
- zna zasady pisowni imiesłowów z partykułą *nie*,
- posługuje się imiesłowami przymiotnikowymi podczas redagowania opisu,
- redaguje poprawnie zbudowanie wypowiedzenia zawierające imiesłowowe równoważniki zdania,
- posługuje się informacjami dotyczącymi świata przedstawionego z lektur obowiązkowych (*Zemsta*, *Dziady, cz.II*, *Quo vadis*, *Szyfowe prace*).

Koncepcja lekcji

Podczas lekcji uczniowie będą mieli okazję utrwalić wiedzę dotyczącą tworzenia i wykorzystywania imiesłowów. Jest to propozycja lekcji powtórzeniowej utrwalającej poznane wcześniej pojęcia. Można ją przeprowadzić jako podsumowanie cyklu lekcji o imiesłowach, a także jako powtórkę przed egzaminem ósmoklasisty.

Na początku lekcji uczniowie tworzą imiesłowy od podanych bezokoliczników.

Główna część lekcji łączy zagadnienia językowe ze znajomością lektur obowiązkowych. Najpierw siódmoklasiści pracują w grupach eksperckich i opisują ilustracje (dotyczące postaci i wydarzeń z lektur), wykorzystując imiesłowy przymiotnikowe. Następnie uczniowie porządkują informacje z tekstów literackich, zapisując odpowiednie wypowiedzenia zawierające imiesłowowe równoważniki zdań. Na koniec poprawiają błędnie zapisane wypowiedzenia – w praktyce wykorzystują zdobytą wiedzę.

Główna część lekcji ma charakter funkcjonalny, imiesłowy nie są celem samym w sobie, a środkiem, który sprzyja rozwijaniu umiejętności posługiwania się poprawną polszczyzną.

Na zakończenie uczniowie dokonują samooceny – decydują, które umiejętności już opanowali, a nad którymi jeszcze powinni popracować.

Przebieg lekcji

Działania wstępne

Na początku lekcji zostaną przypomniane podstawowe informacje na temat podziału imiesłowów i sposobów ich tworzenia. Na ekranie warto wyświetlić zestawienie umieszczone w załączniku nr 1.¹ **Ponieważ jest to lekcja powtórzeniowa, uczniowie powinni już znać podstawowe informacje, więc ich przypomnienie nie zajmie dużo czasu, a pozwoli na uporządkowanie wiedzy.**

Prostym sposobem sprawdzenia, czy podstawowe wiadomości dotyczące tworzenia imiesłowów zostały opanowane, jest zadanie z karty pracy: Jak tworzyć imiesłowy? (załącznik nr 2). **To zadanie jest przeznaczone do indywidualnej pracy – wtedy uczeń może zmierzyć się z poleceniem i sam sprawdzi, na jakim poziomie jest jego wiedza i umiejętności.** Uczniowie uzupełniają tabelę, wpisując właściwe formy imiesłowów. Nad poleceniem została umieszczona tabela zawierająca praktyczne wskazówki dotyczące tworzenia imiesłowów, opisująca zależności między aspektem czasownika a daną formą nieosobową. **Jeśli w zespole klasowym są uczniowie, którzy słabiej radzą sobie z wykonywaniem zadań językowych można wykorzystać uproszczoną wersję karty pracy (załącznik nr 3) – uproszczenie polega na zaznaczeniu, których form imiesłowów nie można utworzyć.**

¹ Informacje na podstawie *Encyklopedii języka polskiego*. Por. *Encyklopedia języka polskiego*, pod red. S. Urbańczyka, Kraków 1992.

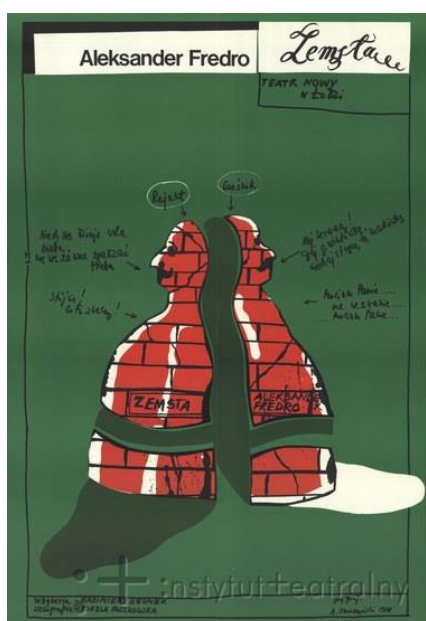
Główna część lekcji

1. Podczas wykonywania ćwiczenia uczniowie pracują w grupach eksperckich. Zespół klasowy można podzielić na cztery grupy (np. uczniowie odliczają do 4 lub losują karteczki w różnych kolorach). Następnie przedstawiciel każdej grupy losuje tytuł lektury obowiązkowej (*Zemsta* Aleksandra Fredry, *Dziady, cz.II* Adama Mickiewicza, *Quo vadis* Henryka Sienkiewicza, *Szyfowe prace* Stefana Żeromskiego), która stanowi materiał źródłowy do wykonywania ćwiczeń językowych. **Dobór uczniów do grup eksperckich i losowanie lektury można przeprowadzić kilka dni wcześniej, aby uczniowie mieli czas na przypomnienie sobie wiadomości dotyczących wskazanego utworu literackiego.**

Uczniowie otrzymują karty pracy (załącznik nr 4-5, 6-7, 8-9, 10-11) i opisują ilustracje dotyczące lektur w taki sposób, by użyć jak najwięcej imiesłowów przymiotnikowych. **Każda karta pracy została przygotowana w dwóch wersjach (w wersji drugiej zostały wskazane czasowniki, które można wykorzystać przy tworzeniu imiesłowów). Zamieszczone w drugiej wersji czasowniki to dodatkowe wskazówki, które mogą być przydatne w zależności od możliwości danego zespołu klasowego.**

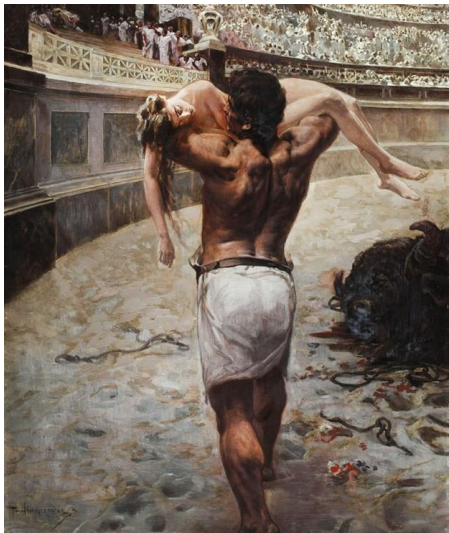
Aleksander Fredro, *Zemsta*

Adam Mickiewicz, *Dziady, cz.II*

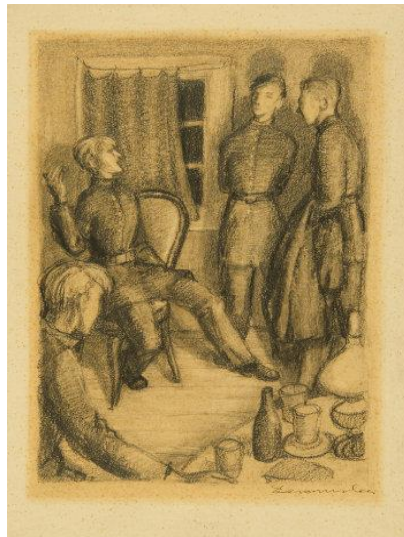


² Materiał graficzny ze strony www.encyklopediateatru.pl. Plakat do spektaklu *Zemsta* w reż. Kazimierza Dejmkę, Teatr Nowy w Łodzi, 1978.

Henryk Sienkiewicz, *Quo vadis*



Stefan Żeromski, *Szyfowe prace*



Opisy, wykonane przez zespoły eksperckie, są prezentowane na forum klasowym, co pozwoli uczniom powtórzyć wiadomości z lektur i przygotować się do wykonywania kolejnego zadania. Podczas przedstawiania efektów pracy grupowej warto też zwrócić uwagę, aby uczniowie wymienili zastosowane imiesłowy i je nazwali.

2. Kolejne polecenie dotyczy wykorzystania imiesłów przysłówkowych. Uczniowie wykonują ćwiczenie (załącznik nr 12 – karta pracy – losy bohaterów – część pierwsza) polegające na uporządkowaniu informacji na temat bohaterów lektur obowiązkowych. **To zadanie może być wykonane indywidualnie lub w grupach, w których znajdą się przedstawiciele każdej z grup eksperckich (specjalistów od danej lektury).** Ważnym elementem tego ćwiczenia jest również wprowadzenie właściwej interpunkcji (przy zastosowaniu imiesłowych równoważników zdania), więc siódmoklasiści zapisują uporządkowane zdania (załącznik nr 13 – karta pracy – losy bohaterów – część druga).

³ Józef Sebald, Pocztówka ze spektaklu *Dziady* Adama Mickiewicza w inscenizacji Stanisława Wyspiańskiego, 1904.

⁴ Piotr Stachiewicz, ilustracja do *Quo vadis* (*Ursus ocala Ligię*), przed 1902.

⁵ Monika Żeromska, Spotkanie kółka samokształceniowego u Gontali „na górce”, w zbiorach Muzeum Narodowego w Kielcach.



Poniżej zostały zamieszczone uporządkowane zdania.

Aleksander Fredro *Zemsta*

- Pisząc swój testament, Papkin nie zapomniał o długach i kolekcji motyli.
- Przesłuchawszy mularzy, Rejent zdobył zeznania obciążające sąsiada.
- Dyktując list, Cześnik często powtarzał słowa: *mocium panie*.

Adam Mickiewicz *Dziady, cz.II*

- Zgromadziwszy się w kaplicy przycementarnej, uczestnicy tajemniczego obrzędu wsłuchiwali się w głos Guślarza.
- Widmo Złego Pana odeszło z kaplicy, nie mogąc liczyć na wsparcie.
- Wysłuchawszy świadectwa Sowy i Kruka, uczestnicy obrzędu poznali przewinienia ducha ciężkiego.

Henryk Sienkiewicz *Quo vadis*

- Obudziwszy się około południa, Petroniusz rozpoczął kolejny dzień zgodnie z ustalonymi rytuałami.
- Starając się o względy Ligii, Marek Winicjusz został chrześcijaninem.
- Neron zamęczał uczestników uczy, recytując swoją poezję.

Stefan Żeromski *Syzyfowe prace*

- Uczniowie gimnazjum uczestniczą w lekcjach, posługując się językiem rosyjskim.
- Poznawszy Birutę, Marcin mnóstwo czasu spędzał na rozmyśleniach.
- Wysłuchawszy recytacji *Reduty Ordony*, Borowicz zmienił swoje postępowanie.

3. Podczas stosowania imiesłowów przysłówkowych ważna jest prawidłowa składnia. W związku z tym uczniowie wykonują ćwiczenie polegające na takim przekształcaniu zdań, by uniknąć błędów składniowych. Przygotowana w tym celu karta pracy zawiera też wskazówki dotyczące prawidłowego stosowania imiesłowów przysłówkowych (załącznik nr 14 – karta pracy – poprawianie błędów).

Błędnie zbudowane zdania	Poprawnie zbudowane zdania
Mając osiem lat, rodzice zaprowadzili Marcina do	Gdy Marcin miał osiem lat, rodzice zaprowadzili go

szkoły w Owczarach.	do szkoły w Owczarach.
Witając się tradycyjnym pozdrowieniem, mężczyźni zaczęli rozmawiać o ostatniej wyprawie Winicjusza.	Przywitawszy się tradycyjnym pozdrowieniem, mężczyźni zaczęli rozmawiać o ostatniej wyprawie Winicjusza.
Wymuszając zeznania, mularze zostali wykorzystani przez Rejenta.	Rejent, wymuszając zeznania, wykorzystał mularzy.
Wezwawszy duchy, Guślarz wypowiadał w tym celu słowa zaklęcia.	Wzywając duchy, Guślarz wypowiadał w tym celu słowa zaklęcia.

Podsumowanie lekcji

Na podsumowanie lekcji uczniowie wypełniają ankietę ewaluacyjną. Samodzielnie oceniają, w jakim stopniu opanowali wiedzę z zakresu znajomości imiesłów, umiejętności ich tworzenia i stosowania w praktyce. **Jeśli siódmoklasiści zaznaczą rubryki pierwszą i drugą, będą mieć powody do satysfakcji. To może być dobry moment na zapisanie tematu lekcji.**

Co powtarzaliśmy podczas lekcji?	Radzę sobie z tym bardzo dobrze.	Radzę sobie z tym nieźle, czasami tylko mam pewne wątpliwości.	Jeszcze mam trudności, poproszę nauczyciela o dodatkowe wyjaśnienia.
Wiem, co to jest imiesłów.			
Znam typy imiesłówów.			
Wiem, jak rozpoznać imiesłowy.			
Umiem prawidłowo zapisać imiesłowy z partykułą <i>nie</i> .			



Umiem zastosować imiesłowy przymiotnikowe w opisie ilustracji.			
Umiem stosować imiesłowowe równoważniki zdań.			
Umiem stosować przecinki podczas używania imiesłowowych równoważniki zdań.			

Nauczyciel – po analizie tabeli oraz monitorowaniu lekcyjnej pracy uczniów – przygotowuje dodatkowe spersonalizowane materiały do pracy indywidualnej.

Zadanie domowe – tematy do wyboru.

- Opracuj stronę komiksu dotyczącego jednej z lektur obowiązkowych. W wypowiedziach bohaterów wykorzystaj różne imiesłowy.
- Zapisz co najmniej dziesięć frazeologizmów zawierających imiesłowy (np. w gorącej wodzie kąpany).
- Opracuj tekst poradnika dla osób, które będą się posługiwać imiesłowami. Zapisz co najmniej 5 wskazówek.

Załącznik nr 1

Podział imiesłowów

Imiesłowy			
przymiotnikowe		przysłówkowe	
Występują w zdaniu jak określenie rzeczownika lub zaimka.		Występują w zdaniu w roli imiesłowowego równoważnika zdania podrzędnego.	
czynne	bierne	współczesne	uprzednie
zakończone na: -ący, -ąca, -ące	zakończone na: -ny, -na, -ne -ty, -ta, -te	zakończone na: -ąc	zakończone na: -wszy, -wszy
Nazywają cechę osoby, przedmiotu, zjawiska wykonującego czynność.	Nazywają cechę osoby, przedmiotu, zjawiska podlegającego czynności.	Nazywają czynność, która jest równoczesna z drugą czynnością wyrażoną w zdaniu czasownikiem w formie osobowej.	Nazywają czynność, która jest wcześniejsza od drugiej czynności wyrażonej w zdaniu czasownikiem w formie osobowej.
np. malujący (artysta), pisząca (uczennica), grające (dziecko)	np. wygrany (mecz), umyte (okno)	np. Pisząc wypracowanie, uczniowie korzystali ze słowników.	np. Napisawszy egzamin, uczniowie wyszli z sali.
Z partykułą <i>nie</i> piszemy łącznie. np. niepijący, nieznaną		Z partykułą <i>nie</i> piszemy rozłącznie. np. nie znając, nie zaniósłszy	

Załącznik nr 2 – karta pracy: Jak tworzyć imiesłowy?

czasownik	imiesłów przymiotnikowy czynny	imiesłów przymiotnikowy bierny	imiesłów przysłówkowy współczesny	imiesłów przysłówkowy uprzedni
niedokonany przechodni, np. pisać	TAK np. piszący	TAK np. pisany	TAK np. pisząc	NIE
niedokonany nieprzechodni, np. iść	TAK np. idący	NIE	TAK, np. idąc	NIE
dokonany przechodni, np. napisać	NIE	TAK, np. napisany	NIE	TAK, np. napisawszy
dokonany nieprzechodni, np. pójść	NIE	NIE	NIE	TAK, np. poszedłszy

Uzupełnij tabelę odpowiednimi formami imiesłowów. W miejscach, w których nie można utworzyć imiesłowu, wstaw kreskę.

czasownik (w formie bezokolicznika)	imiesłów przymiotnikowy czynny	imiesłów przymiotnikowy bierny	imiesłów przysłówkowy współczesny	imiesłów przysłówkowy uprzedni
<i>zaśpiewać</i>				
<i>tańczyć</i>				
<i>usiąść</i>				
<i>zobaczyć</i>				
<i>szukać</i>				
<i>mieć</i>				

Załącznik nr 3 – karta pracy: Jak tworzyć imiesłowy?

czasownik	imiesłów przymiotnikowy czynny	imiesłów przymiotnikowy bierny	imiesłów przysłówkowy współczesny	imiesłów przysłówkowy uprzedni
niedokonany przechodni, np. pisać	TAK np. piszący	TAK np. pisany	TAK np. pisząc	NIE
niedokonany nieprzechodni, np. iść	TAK np. idący	NIE	TAK, np. idąc	NIE
dokonany przechodni, np. napisać	NIE	TAK, np. napisany	NIE	TAK, np. napisawszy
dokonany nieprzechodni, np. pójść	NIE	NIE	NIE	TAK, np. poszedłszy

Uzupełnij tabelę odpowiednimi formami imiesłowów. W miejscach, w których nie można utworzyć imiesłowu, została wstawiona kreska.

czasownik (w formie bezokolicznika)	imiesłów przymiotnikowy czynny	imiesłów przymiotnikowy bierny	imiesłów przysłówkowy współczesny	imiesłów przysłówkowy uprzedni
<i>zaśpiewać</i>	-----		-----	
<i>tańczyć</i>				-----
<i>usiąść</i>	-----	-----	-----	
<i>zobaczyć</i>	-----		-----	
<i>szukać</i>				-----
<i>mieć</i>		-----		-----

Załącznik nr 4 – karta pracy - Zemsta

Opiszcie plakat do spektaklu na podstawie *Zemsty* Aleksandra Fredry. W swojej pracy odnieście się do informacji z lektury i wykorzystajcie w opisie co najmniej 8 imiesłówów przymiotnikowych (i czynnych, i biernych).



.....

.....

.....

.....

.....

.....

.....

.....

.....

.....

.....

.....

.....

.....

.....

.....

.....

.....

.....

.....

.....

.....

.....

Załącznik nr 5 – karta pracy – Zemsta (wersja druga)

Opiszcie plakat do spektaklu na podstawie *Zemsty* Aleksandra Fredry. W swojej pracy odnieście się do informacji z lektury i wykorzystajcie w opisie co najmniej 8 imiesłowów przymiotnikowych (i czynnych, i biernych). Możecie je utworzyć między innymi od czasowników zamieszczonych poniżej.



.....

.....

.....

.....

.....

.....

.....

.....

.....

.....

.....

.....

.....

.....

.....

.....

.....

.....

.....

.....

.....

.....

.....

.....

.....

klócić się, spierać się, dyskutować, dbać (o własne interesy), budować, wygrać, przegrać, nie wierzyć, nie ufać, mówić, powtarzać, rezygnować

Załącznik nr 6 – karta pracy – *Dziady, cz. II*

Opiszcie scenę przedstawioną na pocztówce ze spektaklu *Dziady, cz. II* Adama Mickiewicza. W swojej pracy odnieście się do informacji z lektury i wykorzystajcie w opisie co najmniej 8 imiesłówow przymiotnikowych (i czynnych, i biernych).



.....

.....

.....

.....

.....

.....

.....

.....

.....

.....

.....

.....

.....

.....

.....

.....

.....

.....

.....

.....

.....

.....

.....

Załącznik nr 7 – karta pracy – *Dziady, cz.II* (wersja druga)

Opiszcie scenę przedstawioną na pocztówce ze spektaklu *Dziady, cz. II* Adama Mickiewicza. W swojej pracy odnieście się do informacji z lektury i wykorzystajcie w opisie co najmniej 8 imiesłóww przymiotnikowych (i czynnych, i biernych). Możecie je utworzyć między innymi od czasowników zamieszczonych obok ilustracji.



prosić,
błagać,
uniemożliwiać,
odpychać,
żałować,
bać się,
patrzeć,
wzruszyć się,
spoglądać,
zastanawiać się

Załącznik nr 8 – karta pracy – *Quo vadis*

Opiszcie reprodukcję obrazu przedstawiającą jedną ze scen powieści *Quo vadis* Henryka Sienkiewicza. W swojej pracy odnieście się do informacji z lektury i wykorzystajcie w opisie co najmniej 8 imiesłowów przymiotnikowych (i czynnych, i biernych).



.....

.....

.....

.....

.....

.....

.....

.....

.....

.....

.....

.....

.....

.....

.....

.....

.....

.....

.....

.....

.....

.....



Załącznik nr 9 – karta pracy – *Quo vadis* (wersja druga)

Opiszcie reprodukcję obrazu przedstawiającą jedną ze scen powieści *Quo vadis* Henryka Sienkiewicza. W swojej pracy odnieście się do informacji z lektury i wykorzystajcie w opisie co najmniej 8 imiesłowów przymiotnikowych (i czynnych, i biernych). Możecie je utworzyć między innymi od czasowników zamieszczonych poniżej.



.....

.....

.....

.....

.....

.....

.....

.....

.....

.....

.....

.....

.....

.....

.....

.....

.....

.....

.....

.....

.....

.....

.....

.....

.....

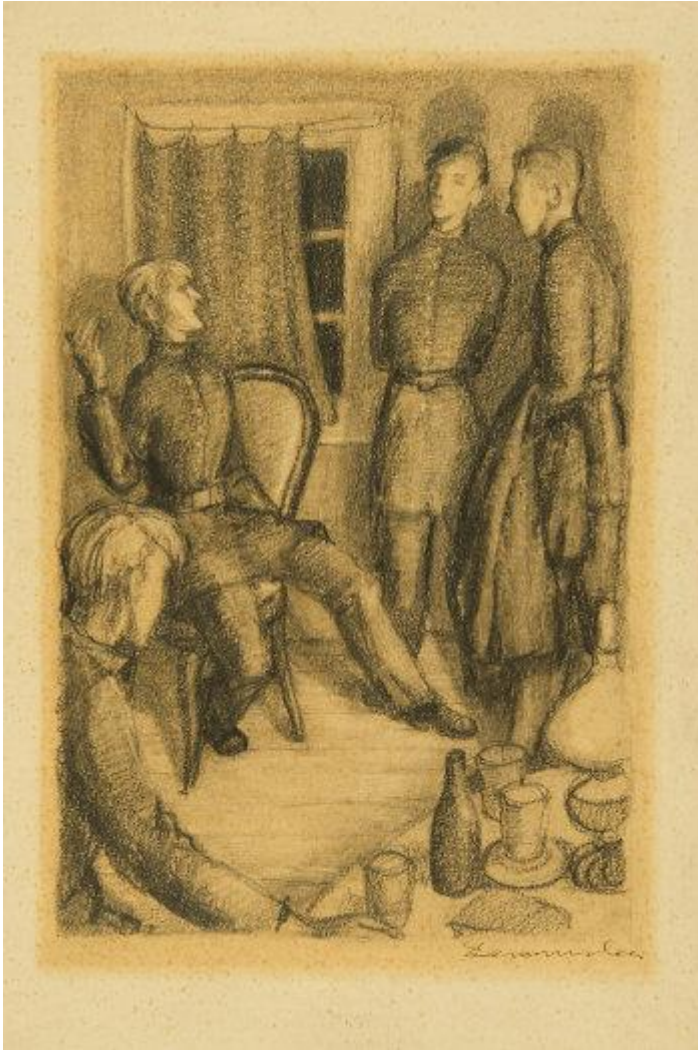
.....

nieść, trzymać, opiekować się, uratować, ocalić, kroczyć, stąpać, otoczyć, patrzeć, oglądać, wrzuszać



Załącznik nr 10 – karta pracy – *Szyfowe prace*

Opiszcie ilustrację przedstawiającą jedną ze scen powieści *Szyfowe prace* Stefana Żeromskiego. W swojej pracy odnieście się do informacji z lektury i wykorzystajcie w opisie co najmniej 8 imiesłóww przymiotnikowych (i czynnych, i biernych).



.....

.....

.....

.....

.....

.....

.....

.....

.....

.....

.....

.....

.....

.....

.....

.....

.....

.....

.....

.....

.....

.....

.....

.....

.....

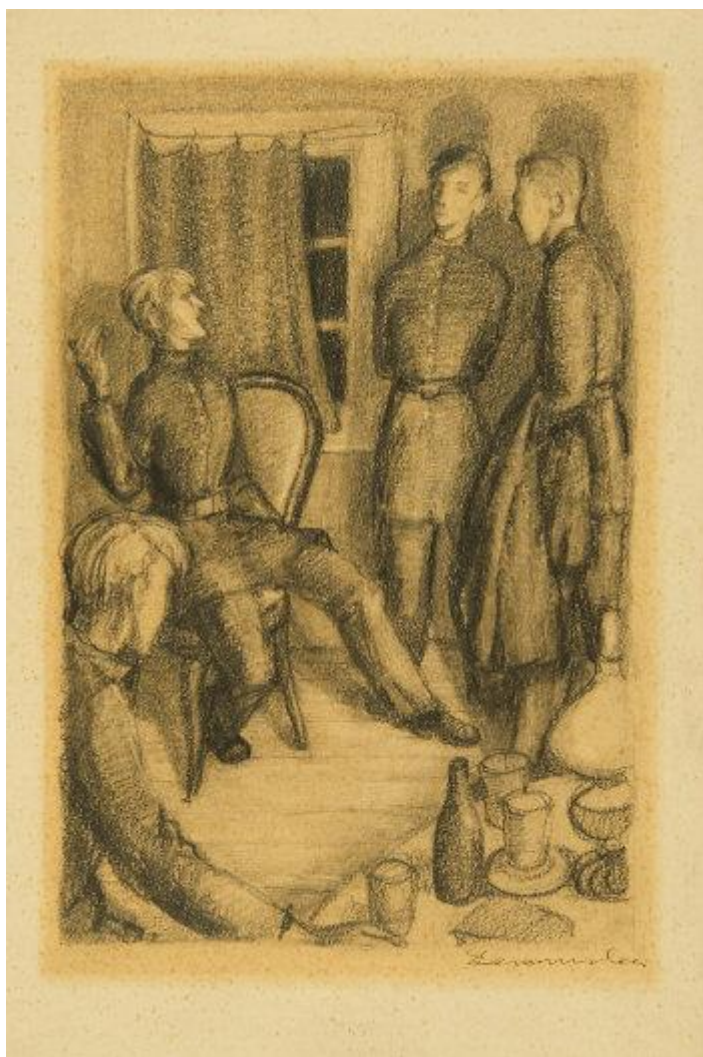
.....

.....

.....

Załącznik nr 11 – karta pracy – *Szyfowe prace* (wersja druga)

Opiszcie ilustrację przedstawiającą jedną ze scen powieści *Szyfowe prace* Stefana Żeromskiego. W swojej pracy odnieście się do informacji z lektury i wykorzystajcie w opisie co najmniej 8 imiesłóww przymiotnikowych (i czynnych, i biernych). Możecie je utworzyć między innymi od czasowników zamieszczonych poniżej.



.....

.....

.....

.....

.....

.....

.....

.....

.....

.....

.....

.....

.....

.....

.....

.....

.....

.....

.....

.....

.....

.....

.....

spotykać się, dyskutować, recytować, rozmawiać, siedzieć, skupić się, uważać, spoglądać, patrzeć, słuchać

Załącznik nr 12 – karta pracy - losy bohaterów (część pierwsza)

Uporządkuj informacje na temat bohaterów lektur obowiązkowych. Połącz imiesłowowe równoważniki zdania z pasującymi do nich zdaniami nadrzędnymi. Pamiętaj, by zdania były zgodne z treścią lektur obowiązkowych.

imiesłowowe równoważniki zdania	zdanía nadrzędne
<p>Pisząc swój testament</p> <p>starając się o względy Ligii</p> <p>Przesłuchawszy mularzy</p> <p>nie mogąc liczyć na wsparcie</p> <p>wysłuchawszy recytacji <i>Reduty Orдона</i></p> <p>Wysłuchawszy świadectwa Sowy i Kruka</p> <p>Poznawszy Birutę</p> <p>Obudziwszy się około południa</p> <p>Zgromadziwszy się w kaplicy przycementarnej</p> <p>Dyktując list</p> <p>recytując swoją poezję</p> <p>posługując się językiem rosyjskim</p>	<p>Papkin nie zapomniał o długach i kolekcji motyli</p> <p>Uczniowie gimnazjum uczestniczyli w lekcjach</p> <p>Cześnik często powtarzał słowa: <i>mocium panie</i></p> <p>uczestnicy tajemniczego obrzędu wsłuchiwali się w głos Guślarza</p> <p>Borowicz zmienił swoje postępowanie</p> <p>Widmo Złego Pana odeszło z kaplicy</p> <p>Rejent zdobył zeznania obciążające sąsiada</p> <p>Petroniusz rozpoczął kolejny dzień zgodnie z ustalonymi rytuałami</p> <p>Marek Winicjusz został chrześcijaninem</p> <p>Neron zamęczał uczestników uczt</p> <p>uczestnicy obrzędu poznali przewinienia ducha ciężkiego</p> <p>Marcin mnóstwo czasu spędzał na rozmyślaniach</p>

Załącznik nr 13 – karta pracy - losy bohaterów (część druga)

Zapisz kompletne zdania dotyczące bohaterów lektur, pamiętając o odpowiedniej interpunkcji. W zapisanych zdaniach podkreśl imiesłowy przysłówkowe.

<p>Aleksander Fredro <i>Zemsta</i></p> <p>1.</p> <p>2.</p> <p>3.</p>	<p>Adam Mickiewicz <i>Dziady, cz.II</i></p> <p>1.</p> <p>2.</p> <p>3.</p>
<p>Henryk Sienkiewicz <i>Quo vadis</i></p> <p>1.</p> <p>2.</p> <p>3.</p>	<p>Stefan Żeromski <i>Szyfowe prace</i></p> <p>1.</p> <p>2.</p> <p>3.</p>

Załącznik nr 14 – karta pracy – poprawianie błędów

Pamiętaj o zasadach obowiązujących podczas budowania zdań zawierających imiesłowne równoważniki zdania.

- Podmiot w obu członach wypowiedzenia musi być ten sam.

np. Starając się o względy Klary, Papkin był gotowy do wielu wyrzeczeń.
(W obu wypowiedzeniach wykonawcą czynności jest Papkin.)

- Okresy trwania czynności w obu wypowiedzeniach składowych muszą być w odpowiedniej relacji czasowej (równoczesnej w wypadku imiesłowu przysłówkowego współczesnego, niejednoczesnej w wypadku imiesłowu przysłówkowego uprzedniego).

np. Zakochawszy się w Ligii, Marek postanowił zostać chrześcijaninem.
(Najpierw się zakochał, później zmienił wyznanie.)

Popraw błędnie zbudowane zdania.

Błędnie zbudowane zdania	Poprawnie zbudowane zdania
<i>Mając osiem lat, rodzice zaprowadzili Marcina do szkoły w Owczarach.</i>	
<i>Witając się tradycyjnym pozdrowieniem, mężczyźni zaczęli rozmawiać o ostatniej wyprawie Winicjusza.</i>	
<i>Wymuszając zeznania, mularze zostali wykorzystani przez Rejenta.</i>	
<i>Wezwawszy duchy, Guślarz wypowiadał w tym celu słowa zaklęcia.</i>	

Załącznik nr 15 - podsumowanie

To już wiem!

Uzupełnij ankietę – oceń swoją wiedzę i i umiejętności.

Co powtarzaliśmy podczas lekcji?	Radzę sobie z tym bardzo dobrze.	Radzę sobie z tym nieźle, czasami tylko mam pewne wątpliwości.	Jeszcze mam trudności, poproszę nauczyciela o dodatkowe wyjaśnienia.
Wiem, co to jest imiesłów.			
Znam typy imiesłowów.			
Wiem, jak rozpoznać imiesłowy.			
Umiem prawidłowo zapisać imiesłowy z partykułą <i>nie</i> .			
Umiem zastosować imiesłowy przymiotnikowe w opisie ilustracji.			
Umiem stosować imiesłowowe równoważniki zdań.			
Umiem stosować przecinki podczas używania imiesłowowych równoważniki zdań.			