

Autor: Marta Rusek

Narzędzie nr 3: Cykl spotkań z lekturą obowiązkową – *Wesele* Stanisława Wyspiańskiego (7 lekcji).

Kl. III.

Temat cyklu: Arcydzieło, zabytek, a może? Czym dla mnie i mojego pokolenia jest *Wesele* Stanisława Wyspiańskiego? Miniprojekt badawczy.

Kilka słów wstępu

Zaproponowana poniżej koncepcja cyklu lekcji wyrosła z pytań o to, jak omawiać w szkole *Wesele* Stanisława Wyspiańskiego, by – mimo że z każdym rokiem staje się ono coraz bardziej obce dla młodych odbiorców – uczynić je przedmiotem ich zainteresowania oraz interpretacyjnego namysłu. Wiadomo, że barierę stanowią zarówno niezrozumiały język, jak i obyczajowy, historyczny oraz kulturowy kontekst. Jedną z najpoważniejszych trudności okazuje się gęsta sieć różnorodnych intertekstualnych powiązań i aluzji, bez rozpoznawania których dramat traci swoją czytelność. Na dodatek od swej premiery obrósł on tyloma komentarzami i przypisami, że uwaga Stanisława Brzozowskiego z 1907 roku „Istnieje cała literatura o Stanisławie Wyspiańskim”¹, wydaje się dzisiaj żartem. Co więcej, niezliczona liczba spektakli, przetworzeń i odniesień sprawia, że *Wesele* wpisało się w tkankę kulturową współczesności, osadziło w języku przez skrzydlate słowa (pamiętamy wszyscy np. o chocholim tańcu). Właśnie to wielorakie zakorzenienie utworu w kulturze oraz stawiane w nim diagnozy i pytania sprawiają, że dramat wciąż pozostaje na liście lektury obowiązkowych. Czy są to jednak argumenty przekonujące dla współczesnej młodzieży? Kolejne lekcje mają pomóc w udzieleniu odpowiedzi na to pytanie.

Komentarz metodyczny

U podstaw przedstawionego cyklu leży inspirująca dzisiejszą dydaktykę idea sprawstwa², czyli aranżowania takich sytuacji dydaktycznych, w których uczeń jest podmiotem działającym. W przypadku poznawania lektur oznacza to, że uczniowie czytają utwór „we własnym imieniu”, odkrywając go dla siebie. Z tego powodu lekcje mają przede wszystkim charakter spotkań z *Weselem*, warsztatów z *Wesela*, a w dalszej dopiero kolejności zajęć o *Weselu*. Pomysł polega na postawieniu młodzieży w roli badaczy, którzy – podzieleni na zespoły – w trakcie trwania cyklu zbierają informacje i badają utwór z różnych perspektyw (kulturoznawczej, teatralnej, społecznej, historycznej etc.), dlatego często stosowana jest metoda problemowa. Takie założenie nie unieważnia roli nauczyciela, wręcz przeciwnie, czyni go inicjatorem badawczej przygody uczniów, przewodnikiem po nieznanym im świecie, podpowiadaczem, który umiejętnie stymuluje ich pracę.

Celem jest jak najlepsze poznanie dzieła Wyspiańskiego oraz jego pogłębiona interpretacja, by każdy uczeń mógł odpowiedzieć na pytanie zawarte w tytule cyklu. Ponadto współpraca w zespołach ma rozwijać umiejętność opracowywania złożonych zagadnień (w tym odbioru tekstów naukowych i publicystycznych), winna też sprzyjać ujawnianiu indywidualnych zainteresowań oraz doświadczeń uczniów.

Cykl liczy 7 lekcji, pierwsza ma charakter wprowadzenia, cztery następne ogniskują się wokół kolejnych aktów (przy czym każde zajęcia poświęcone są innemu problemowi), dwie ostatnie godziny służą wieloaspektowej interpretacji dramatu – przeznaczone są na prezentacje efektów pracy zespołów oraz na dyskusje, ujawniające indywidualne odczytania.

Działania personalizujące

Idea podziału klasy na zespoły zakłada możliwość wyboru przez ucznia tych tematów i zagadnień, które go bardziej interesują, różnorodność proponowanych zadań stwarza okazję do takiego podziału pracy, by każdy

¹ S. Brzozowski, *Życie i śmierć w twórczości Stanisława Wyspiańskiego*, [w:], tegoż, *Współczesna powieść i krytyka*, Kraków 1984, s. 330.

² Por. W. Bobiński, *Kultura edukacji czy kultura w edukacji? Uczeń jako sprawca*, w: *Współczesny museion. Edukacja kulturowa z perspektywy uniwersytetu, muzeum, szkoły*, red. A. Pilch, M. Rusek, Kraków 2019, s. 33- 46.

mógł przy ich realizacji wykorzystać swoją wiedzę i umiejętności, a zarazem, by uczniowie uczyli się od siebie nawzajem.

Tematy kolejnych lekcji

1. Zaproszenie na wesele. Nasz projekt badawczy.
2. „Raz dokoła, raz dokoła”. W tanecznym wirze (akt I).
3. Co tam do nas przyszło w noc? (akt II)
4. „Zaświaty narodowe”?
5. Od tanecznej zabawy do chocholego tańca (akt III). Z czym zostawia nas Wyspiański?
6. „Wesele miało być prowokacją, rachunkiem sumienia, »skarżeniem, chłostą i spowiedzią«.”
7. Arcydramat, zabytek, a może..... – czym *Wesele* Stanisława Wyspiańskiego: jest dla mnie i mojego pokolenia?

Lekcja pierwsza

Temat: Zaproszenie na wesele. Nasz projekt badawczy.

Komentarz metodyczny

Pierwsze zajęcia służą realizacji kilku celów: poprzez odniesienie do współczesności mają zainteresować tematem; dzięki skupieniu uwagi na fragmencie winny zainicjować uważną lekturę tekstu; przeznaczone są także na objaśnienie całego projektu i zaplanowanie działań uczniów. Dlatego powinny się odbyć na tydzień przed kolejnymi lekcjami. Powodzenie przedsięwzięcia w dużej mierze zależy od stworzenia przez nauczyciela narracyjnej ramy, od jego opowieści o fenomenie kulturowym i obyczajowym, jakim jest wesele, a także od umiejętnego odniesienia do doświadczeń i opinii młodzieży.

Materialy

Karta pracy dla uczniów – analiza didaskaliów (załącznik 1)

„Pakiety startowe” dla zespołów (załącznik 2)

Materiały dla nauczyciela (załącznik 3)

Wesela 21 <https://etnomuzeum.eu/wystawy-czasowe/wesela-21>

Szkic Wyspiańskiego do scenografii <http://www.encyklopediateatru.pl/przedstawienie/29176/wesele>

Przebieg lekcji

Faza wstępna

1.

- Czym jest wesele?

POLECENIE: Wypisz cztery, pięć pierwszych skojarzeń, jakie przychodzą Ci na myśl, gdy słyszysz słowa: wesele i współczesne wesele.

- Uczniowie kolejno odczytują swe zapiski, po czym następuje swobodna rozmowa na temat podobieństw i różnic w odbiorze wesela. Wspólnie poszukujemy odpowiedzi na pytania: Jak można postrzegać wesele, czy jest obrzędem, rytuałem, rodzinnym spotkaniem, imprezą (zabawa), a może spektaklem?

2.

- Wesele jako obrzęd przejścia – nauczyciel wyjaśnia, dlaczego wesele należy do rytuałów przejścia, a następnie opowiada o przyczynach zainteresowania współczesnych etnologów i antropologów weselem oraz o wystawie *Wesela 21* zorganizowanej przez Muzeum Etnograficzne w Krakowie. (Informacje dla nauczyciela – załącznik 3).

Komentarz metodyczny

Wprowadzenie wspólnego namysłu nad teraźniejszością ma służyć wzbudzeniu refleksji nad kulturowym fenomenem wesela oraz jego znaczeniem w życiu indywidualnym oraz społecznym dawniej i dzisiaj. Szczególnie ważne jest, by popatrzeć na wesele jako złożony fenomen kulturowy (obrzęd, rytuał, spektakl, impreza - zabawa, spotkanie rodzinne i towarzyskie) i zastanowić się, jaki jest współczesny stosunek do wesel. W trakcie rozmowy mogą wypłynąć nawiązania do różnych tekstów kultury, np. filmu *Wesele* w reż. Wojciecha Smarzowskiego.

Faza właściwa

1.

- Podanie tematu lekcji: Zaproszenie na wesele. Nasz projekt badawczy.
- Zapowiedź projektu – nauczyciel zaprasza uczniów do udziału we wspólnym badaniu dramatu Stanisława Wyspiańskiego. Wyjaśnia, że klasa podzielona na zespoły badaczy (antropologów, filmoznawców, historyków, kulturoznawców, literaturoznawców, socjologów, teatrologów,) ma za zadanie z różnych perspektyw popatrzeć na opracowywany utwór oraz przygotować się do dyskusji na temat: Arcydzieło, zabytek, dzieło w ruchu, a może? Czym dla mnie i dla mojego pokolenia jest *Wesele* Stanisława Wyspiańskiego? Uczniowie w czasie trwania lekcji mają się zastanowić, w jakim zespole chcieliby się znaleźć.

2.

- Gdzie i kiedy odbywa się wesele? Omawianie dramatu zaczynamy od analizy didaskaliów. Każdy uczeń otrzymuje kartę pracy z poleceniami (załącznik 1).

POLECENIE Przeczytaj uważnie didaskalia, odpowiedz na następujące pytania i wykonaj polecenia.

- Czego dowiadujemy się z tekstu pobocznego o miejscu, czasie i atmosferze wesela?
 - Podkreśl wszystkie informacje o rekwizytach (meblach, wyposażeniu), określ ich przynależność (kultura szlachecka, mieszczańska, chłopska) i przygotuj wypowiedź o tym, jak charakteryzują one mieszkańców domu.
 - Jakie informacje wydobędziesz z didaskaliów scenograf? Stwórz szkic przestrzeni scenicznej.
 - Jaki typ dramatu zapowiadają didaskalia: komedię, dramat realistyczny, dramat symboliczny? Uzasadnij swoje rozpoznanie.
- W krótkiej rozmowie uczniowie prezentują rezultaty swojej pracy. Szkice uczniów można skonfrontować ze szkicem dekoracji wykonanym przez Wyspiańskiego, por.:

<http://www.encyklopediateatru.pl/przedstawienie/29176/wesele>

Komentarz merytoryczny W trakcie rozmowy o didaskaliach warto zwrócić uwagę na kilka spraw, w tym na nastrojotwórczy charakter tekstu pobocznego, a przede wszystkim na sposób kształtowania przestrzeni scenicznej i niesione przez nią znaczenia.

- Wprowadzając konkretne rekwizyty, Wyspiański pozbawiał weselną świetlicę jednoznacznie wiejskiego kolorytu, znalazły się w niej przedmioty, które spotykamy w szlacheckim dworku, w gabinecie inteligentów czy mieszczan oraz – oczywiście – w chłopskiej chacie. Chata-dwór stała się znakiem rozpoczynającego się wówczas na szerszą skalę procesu przemian społecznych i tożsamościowych.
- Sposób opisu przestrzeni scenicznej w didaskaliach współtworzy poetykę dramatu, która oparta jest na kontrastach. Wydobywane są one światłem (ciemna i jasna izba), ruchem (wir tańca i statyczne rozmowy), a podkreślane różnicami w języku i kostiumach postaci.
- Warto też zwrócić uwagę na to, jak autor wyznaczył miejsce akcji. Przedstawił nie tylko opis „izby wybielonej siwo” (wydzielił ją trzema ścianami, w których znajdowały się prześwity – okna i drzwi), ale zaznaczył także niewidoczną dla widza teatralnego przestrzeń zewnętrzną, czyli pograżony w mroku i słońcu sad oraz znajdującą się w nim słomianą pałubą. Tym samym przekroczył regułę sceny pudełkowej i zapowiedział funkcjonowanie przestrzeni wyobraźniowej. W efekcie podkreślił opozycję dwóch światów wewnętrznego i zewnętrznego, istniejących zarówno w sferze symbolicznej, jak i scenicznej.

Działania personalizujące

Aby umożliwić uczniom działania zgodne z ich zainteresowaniami i talentami, można zaproponować, by wszyscy wykonali zadanie pierwsze i ostatnie, natomiast każdy indywidualnie zdecyduje, czy przygotuje dłuższą wypowiedź ustną, czy tworzy szkic scenografii. W czasie indywidualnej pracy uczniów nauczyciel objaśnia ewentualne trudności, udziela wskazówek.

3.

- Kto się z kim spotkał – poznajemy weselnych gości. Nauczyciel wspomina o ślubie Lucjana Rydla i Jadwigi Mikołajczykówny jako sytuacji prototypowej dla fikcyjnego wesela i prosi o szybką analizę zamieszczonej na początku utworu listy osób.

POLECENIE Przeglądnij listę uczestników wesela i stwórz mapę weselnych gości, uwzględniającą ich przynależność społeczną i środowiskową. Zastanów się, co dobór gości mówi o tym spotkaniu.

- Skonsultowanie wyników wstępnych w parach i zapowiedź ostatecznej weryfikacji rozpoznań na kolejnej lekcji poświęconej pierwszemu aktowi dramatu.

Faza podsumowująca

- Nauczyciel przypomina, jakie zespoły będą badały utwór, następuje ustalenie członków każdego zespołu oraz rozdanie „pakietów startowych” z zadaniami oraz materiałami i ustalenie kalendarza działań.
- Krótka rozgrzewka zapowiadająca prace badawcze – każdy zespół analizuje didaskalia z punktu widzenia własnej dziedziny.

POLECENIE Zbierzcie się w swoim zespole i zobaczcie, na co – czytając didaskalia – zwrócą uwagę antropologzy/filmoznawcy/ historycy/literaturoznawcy/ socjologzy/teatrolodzy.

Komentarz metodyczny

Uformowanie zespołów może przebiegać w różny sposób: uczniowie samodzielnie tworzą grupy albo nauczyciel wręcza im nominacje do określonego zespołu, wreszcie możliwa jest także droga losowa. By uczniowie mieli szansę efektywnie pracować, zespoły powinny liczyć 4-5 osób.



Zadanie domowe

1. Przypomnij sobie lub przeczytaj raz jeszcze pierwszy akt *Wesela*. Wybierz scenę, która najbardziej Cię zdziwiła, zaskoczyła lub dała do myślenia. Wskaż osobę lub osoby, które Cię zaintrygowały.
2. Zapoznaj się z *Plotką o Weselu* T. Boya-Żeleńskiego (<https://wolnelektury.pl/media/book/pdf/plotka-o-weselu-wyspianskiego.pdf>), dowiedz się, kim były pierwowzory postaci i odpowiedz na pytanie, dlaczego wystawienie *Wesela* mogło mieć cechy prowokacji lub/i skandalu.

Załącznik 1

POLECENIE Przeczytaj uważnie didaskalia, odpowiedz na następujące pytania i wykonaj polecenia.

- Czego dowiadujemy się z tekstu pobocznego o miejscu, czasie i atmosferze wesela?
- Podkreśl wszystkie informacje o rekwizytach (meblach, wyposażeniu), określ ich przynależność (kultura szlachecka, mieszczańska, chłopska) i przygotuj wypowiedź o tym, jak charakteryzują one mieszkańców domu.
- Jakie informacje wydobędziesz z didaskaliów scenograf, stwórz szkic przestrzeni scenicznej.
- Jaki typ dramatu zapowiadają didaskalia: komedię, dramat realistyczny, dramat symboliczny? Uzasadnij swoje rozpoznanie.

Noc listopadowa; w chacie, w świetlicy. Izba wybielona siwo, prawie błękitna, jednym szarawym tonem półbłękitu obejmująca i sprzęty, i ludzi, którzy się przez nią przesuną.

Przez drzwi otwarte z boku, ku sieni, słychać huczne weselisko, buczące basy, piskanie skrzypiec, niesforny klarnet, hukania chłopów i bab i przygłuszający wszystką nutę jeden melodyjny szum i rumot tupotających tancerzy, co się tam kręcą w zbitej masie w takt jakiejś ginącej we wrzawie piosenki...

I cała uwaga osób, które przez tę izbę—scenę przejdą, zwrócona jest tam, ciągle tam; zasłuchani, zapatrzeni ustawicznie w ten tan, na polską nutę... wirujący dookoła, w półświatle kuchennej lampy, taniec kolorów, krasych wstążek, pawich piór, kierezyj, barwnych kaftanów i kabatów, nasza dzisiejsza wiejska Polska.

A na ścianie głębszej: drzwi do alkierzyka, gdzie łóżko gospodarstwa i kołyska, i pośpione na łóżkach dzieci, a górą zszeregowani Święci obrazkowi. Na drugiej bocznej ścianie izby: okienko przysłonięte białą muślinową firaneczką; nad oknem wieniec dożynkowy z kłosów; — za oknem ciemno mrok — za oknem sad, a na deszczu i słońcu krzew otulony w słomę, w zimową ochronę okryty.

Na środku izby stół okrągły, pod białym, sutym obrusem, gdzie przy jarzących brązowych świecznikach żydowskich suta zastawa, talerze ponieczone tak, jak dopiero co od nich cała weselna družba wstała, w nieładzie, gdzie nikt o sprzątaniu nie myśli. Około stołu proste drewniane stołki kuchenne z białego drzewa; przy tym na izbie biurko, zarzucone mnóstwem papierów; ponad biurkiem fotografia Matejkowskiego „Wernyhory” i litograficzne odbicie Matejkowskich „Racławic”. Przy ścianie w głębi sofa wyszarzana; ponad nią złożone w krzyż szable, flinty, pasy podróżne, torba skórzana. W innym kącie piec bielony, do maści z izbą; obok pieca stolik empire, zdobny świecącymi resztami brązów, na którym zegar stary, alabastrowymi kolumienkami dźwigający złożony krąg godzin; nad zegarem portret pięknej damy w stroju z lat 1840 w lekkim muślinowym zawoju przy twarzy młodej w lokach i na ciemnej sukni.

U boku drzwi weselnych skrzynia ogromna wyprawna wiejska, malowana w kwiatki pstre i pstre desenie; wytarta już i wyblakła. Pod oknem stary grat, fotel z wysokim oparciem.

Nad drzwiami weselnymi ogromny obraz Matki Boskiej Ostrobramskiej z jej sukienką srebrną i złotym otokiem promieni na tle głębokiego szafiru; a nad drzwiami alkierza takież ogromny obraz Matki Boskiej Częstochowskiej, w utkanej wzorzystej szacie, w koralach i koronie polskiej Królowej, z Dzieciątkiem, które rączkę ku błogosławieniu wzniosło.

Strop drewniany w długie belki proste z wypisanym na nich Słowem Bożym i rokiem pobudowania.

RZECZ DZIEJE SIĘ W ROKU TYSIĄC DZIEWIĘĆSETNYMA/

Załącznik 2.

Zespół antropologów

Zadanie zespołu polega na popatrzeniu na dramat z perspektywy antropologa i opracowaniu informacji, które przybliżą innym ten punkt widzenia oraz pomogą w interpretacji dzieła Wyspiańskiego.



Włodzimierz Tetmajer *Tańce w karczmie*

Każdy zespół zobowiązany jest do przygotowania trzech prac: głosu eksperta, prezentacji online oraz wystąpienia, dotyczącego wskazanej osoby dramatu i interpretacji sceny z jej udziałem.

- ❖ Głos eksperta to krótka ustna wypowiedź informacyjna na zadany wcześniej temat.
- ❖ Prezentacja online (udostępniania np. na stronie klasy) służy zaznajomieniu z ważnym dla rozumienia *Wesela* kontekstem czy zagadnieniem, ma na celu uzupełnienie omawianych na zajęciach tematów. Jest przeznaczona do indywidualnego zapoznania się z nią w trakcie trwania cyklu lekcji z *Weselem*. Powinna zawierać materiały ikonograficzne, multimedialne. Do jej wykonania można użyć programów lub platform: PowerPoint, Prezi, Genially, Padlet.
- ❖ Wystąpienie służy przedstawieniu wskazanej osoby dramatu i interpretacji sceny z jej udziałem. Liczy się nie tylko jego jakość merytoryczna, ale także ciekawa forma (np. dialog znawców, krótka – 2-3 slajdy – prezentacja, ważna jest inwencja zespołu). Czas trwania wystąpienia nie powinien być dłuższy niż 5 minut.

Poniżej znajduje się informacja, co i na kiedy należy przygotować.

Lekcja 2

Głos eksperta – Bronowiccy goście na weselu. Kronika towarzyska.

Prezentacja online – Bajecznie kolorowa. Jak/dlaczego zrodziło się zjawisko chłopomanii i na czym polegało?

Lekcja 3

Wystąpienie - Widmo - scena V, akt II. W wystąpieniu powinny pojawić się informacje o tym, komu i dlaczego pojawiło się Widmo, czego dotyczyła rozmowa i jak ją można interpretować.

Materiały

Zdjęcia do wykorzystania w prezentacji:

Bronowice <https://zbiory.mhf.krakow.pl/node/115940?vt=grid&page=0&limit=88888>

Krakowianki <https://zbiory.mhf.krakow.pl/node/115932?limit=88888>

Po krakowsku <https://zbiory.mhf.krakow.pl/node/115944?limit=88888>

U Rydlów w Toniach <https://zbiory.mhf.krakow.pl/node/101210>

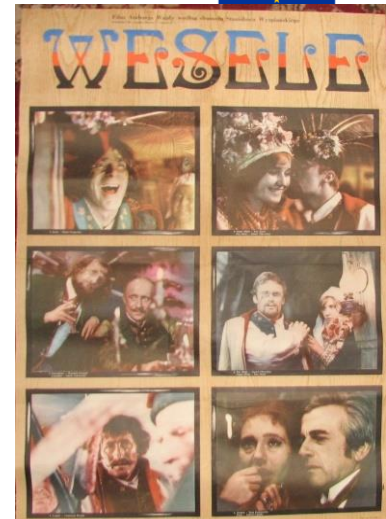
Ziejka F., *Wesele” w kręgu mitów polskich*, Kraków 1997, rozdz. *Miałem ci być poślubiony*, <https://jbc.bj.uj.edu.pl/dlibra/publication/153110/edition/144917?language=en>

Zespół filmoznawców

Zadanie zespołu polega na popatrzeniu na dramat z perspektywy filmoznawcy i opracowaniu informacji, które przybliżą innym ten punkt widzenia oraz pomogą w interpretacji dzieła Wyspiańskiego.

Każdy zespół zobowiązany jest do przygotowania trzech prac: głosu eksperta, prezentacji online oraz wystąpienia, dotyczącego wskazanej osoby dramatu i interpretacji sceny z jej udziałem.

- ❖ Głos eksperta to krótka ustna wypowiedź informacyjna na zadany wcześniej temat.
- ❖ Prezentacja online (udostępniania np. na stronie klasy) służy zaznajomieniu z ważnym dla rozumienia *Wesela* kontekstem czy zagadnieniem, ma na celu uzupełnienie omawianych na zajęciach tematów. Jest przeznaczona do indywidualnego zapoznania się z nią w trakcie trwania cyklu lekcji z *Weselem*. Powinna zawierać materiały ikonograficzne, multimedialne. Do jej wykonania można użyć programów lub platform: PowerPoint, Prezi, Genially, Padlet.
- ❖ Wystąpienie służy przedstawieniu wskazanej osoby dramatu i interpretacji sceny z jej udziałem. Liczy się nie tylko jego jakość merytoryczna, ale także ciekawa forma (np. dialog znawców, krótka – 2-3 slajdy – prezentacja, ważna jest inwencja zespołu). Czas trwania wystąpienia nie powinien być dłuższy niż 5 minut.



Plakat do filmu Andrzeja Wajdy

Poniżej znajduje się informacja, co i na kiedy należy przygotować.

Lekcja 4

Wystąpienie – Wernyhora – sc. XIX z II aktu. W wystąpieniu powinny pojawić się informacje o tym, komu i dlaczego pojawił się Wernyhora, czego dotyczyła rozmowa i jak ją można interpretować.

Lekcja 5

Głos eksperta – Jak Wajda przedstawił końcówkę dramatu.

Prezentacja online – *Wesele* oczami Wajdy. O filmie i jego powstawaniu, interpretacji oraz recepcji.

Materiały

<http://www.akademiapolskiegofilmu.pl/pl/historia-polskiego-filmu/filmy/wesele/99>

<http://www.wajda.pl/pl/filmy/film17.html>

Ziejka F., *Wesele* w kręgu mitów polskich, Kraków 1997, rozdz. *Ja stałem w pożarnej łunie*

<https://jbc.bj.uj.edu.pl/dlibra/publication/153110/edition/144917?language=en>

Zespół historyków

Zadanie zespołu polega na popatrzeniu na dramat z perspektywy historyka i opracowaniu informacji, które przybliżą innym ten punkt widzenia oraz pomogą w interpretacji dzieła Wyspiańskiego

Każdy zespół zobowiązany jest do przygotowania trzech prac: głosu eksperta, prezentacji online oraz wystąpienia, dotyczącego wskazanej osoby dramatu i interpretacji sceny z jej udziałem.

- ❖ Głos eksperta to krótka ustna wypowiedź informacyjna na zadany wcześniej temat.
- ❖ Prezentacja online (udostępniania np. na stronie klasy) służy zaznajomieniu z ważnym dla rozumienia *Wesela* kontekstem czy zagadnieniem, ma na celu uzupełnienie omawianych na zajęciach tematów. Jest przeznaczona do indywidualnego zapoznania się z nią w trakcie trwania cyklu lekcji z *Weselem*. Powinna zawierać materiały ikonograficzne, multimedialne. Do jej wykonania można użyć programów lub platform: PowerPoint, Prezi, Genially, Padlet.
- ❖ Wystąpienie służy przedstawieniu wskazanej osoby dramatu i interpretacji sceny z jej udziałem. Liczy się nie tylko jego jakość merytoryczna, ale także ciekawa forma (np. dialog znawców, krótka – 2-3 slajdy – prezentacja, ważna jest inwencja zespołu). Czas trwania wystąpienia nie powinien być dłuższy niż 5 minut.



Poniżej znajduje się informacja, co i na kiedy należy przygotować.

Lekcja 3

Wystąpienie – Stańczyk – sc. VII z II aktu. W wystąpieniu powinny pojawić się informacje o tym, komu i dlaczego pojawił się Stańczyk, czego dotyczyła rozmowa i jak ją można interpretować.

Lekcja 5

Głos eksperta – Czy w listopadzie 1900 roku mogło wybuchnąć powstanie? Sytuacja polityczna i społeczna na ziemiach polskich.

Lekcja 6-7

Prezentacja online – Przeszłość w naszej teraźniejszości. Przegląd historycznych wydarzeń wspominanych w *Weselu*.

Materiały

Ziejka F., *Wesele* w kręgu mitów polskich, Kraków 1997, rozdz. *Siedziałem u królewskich stóp*,
<https://jbc.bj.uj.edu.pl/dlibra/publication/153110/edition/144917?language=en>

Zespół kulturoznawców

Zadanie zespołu polega na popatrzeniu na dramat z perspektywy kulturoznawcy i opracowaniu informacji, które przybliżą innym ten punkt widzenia oraz pomogą w interpretacji dzieła Wyspiańskiego.

Każdy zespół zobowiązany jest do przygotowania trzech prac: głosu eksperta, prezentacji online oraz wystąpienia, dotyczącego wskazanej osoby dramatu i interpretacji sceny z jej udziałem.



Stanisław Wyspiański *Chochóły na Plantach*

- ❖ Głos eksperta to krótka ustna wypowiedź informacyjna na zadany wcześniej temat.
- ❖ Prezentacja online (udostępniania np. na stronie klasy) służy zaznajomieniu z ważnym dla rozumienia *Wesela* kontekstem czy zagadnieniem, ma na celu uzupełnienie omawianych na zajęciach tematów. Jest przeznaczona do indywidualnego zapoznania się z nią w trakcie trwania cyklu lekcji z *Weselem*. Powinna zawierać materiały ikonograficzne, multimedialne. Do jej wykonania można użyć programów lub platform: PowerPoint, Prezi, Genially, Padlet.
- ❖ Wystąpienie służy przedstawieniu wskazanej osoby dramatu i interpretacji sceny z jej udziałem. Liczy się nie tylko jego jakość merytoryczna, ale także ciekawa forma (np. dialog znawców, krótka – 2-3 slajdy – prezentacja, ważna jest inwencja zespołu). Czas trwania wystąpienia nie powinien być dłuższy niż 5 minut.

Poniżej znajduje się informacja, co i na kiedy należy przygotować.

Lekcja 3

Wystąpienie – Chochół sc. III z II aktu. W wystąpieniu powinny pojawić się informacje o tym, czym jest chochoł, kiedy się pojawił, co mówił, jak zareagowała na niego Isia, jak można interpretować tę sytuację.

Lekcja 5

Prezentacja online – Malarskie konteksty w dramacie Wyspiańskiego. *Matejko i nie tylko*.

Lekcja 6

Głos eksperta – *Wesele* w zbiorowej wyobraźni: nawiązania i odniesienia (kilka przykładów).

Materiały

Miodońska- Brookes, „...a cóż to za śmieć?” Czy tylko śmieć, w: *W kręgu Młodej Polski. Prace ofiarowane Marii Podrazie-Kwiatkowskiej*, red. M. Stala, F. Ziejka, Kraków 2001.

Radecka E., *Osadzanie Chochola. Pomiedzy tradycją ludową a literacką*, w: *Niematerialne dziedzictwo miasta muzealizacja, ochrona, edukacja*, red. naukowa Magdalena Kwiecińska, Muzeum Historyczne Miasta Krakowa, Kraków 2016, s. 202-212.
https://www.muzeumkrakowa.pl/images/upload/zbiory-galerie/niematerialne-dziedzictwo/ndz_final_PL.pdf

Ziejka F., *Wesele w kręgu mitów polskich*, Kraków 1997, rozdz. *Przyjdź, Chochole, na wesele*,
<https://jbc.bj.uj.edu.pl/dlibra/publication/153110/edition/144917?language=en>

Zespół literaturoznawców

Zadanie zespołu polega na popatrzeniu na dramat z perspektywy literaturoznawcy i opracowaniu informacji, które przybliżą innym ten punkt widzenia oraz pomogą w interpretacji dzieła Wyspiańskiego

Każdy zespół zobowiązany jest do przygotowania trzech prac: głosu eksperta, prezentacji online oraz wystąpienia, dotyczącego wskazanej osoby dramatu i interpretacji sceny z jej udziałem.

- ❖ Głos eksperta to krótka ustna wypowiedź informacyjna na zadany wcześniej temat.
- ❖ Prezentacja online (udostępniania np. na stronie klasy) służy zaznajomieniu z ważnym dla rozumienia *Wesela* kontekstem czy zagadnieniem, ma na celu uzupełnienie omawianych na zajęciach tematów. Jest przeznaczona do indywidualnego zapoznania się z nią w trakcie trwania cyklu lekcji z *Weselem*. Powinna zawierać materiały ikonograficzne, multimedialne. Do jej wykonania można użyć programów lub platform: PowerPoint, Prezi, Genially, Padlet.
- ❖ Wystąpienie służy przedstawieniu wskazanej osoby dramatu i interpretacji sceny z jej udziałem. Liczy się nie tylko jego jakość merytoryczna, ale także ciekawa forma (np. dialog znawców, krótka – 2-3 slajdy – prezentacja, ważna jest inwencja zespołu). Czas trwania wystąpienia nie powinien być dłuższy niż 5 minut.

Poniżej znajduje się informacja, co i na kiedy należy przygotować.

Lekcja 3

Wystąpienie – Rycerz i sc. IX z II aktu. W wystąpieniu powinny pojawić się informacje o tym, komu i dlaczego pojawił się Rycerz, czego dotyczyła rozmowa i jak ją można interpretować.

Lekcja 6

Głos eksperta – Krytycy i badacze o *Weselu*

Lekcja 7

Prezentacja online – Wyspiański! O jego dziełach (nie tylko pisanych) i życiu

Materiały

Paradoksy twórczości Stanisława Wyspiańskiego: geniusz czy imitator?

<https://ninateka.pl/audio/wyklady-otwarte-2003-wegrzyniak-cz-1-teatr-narodowy>

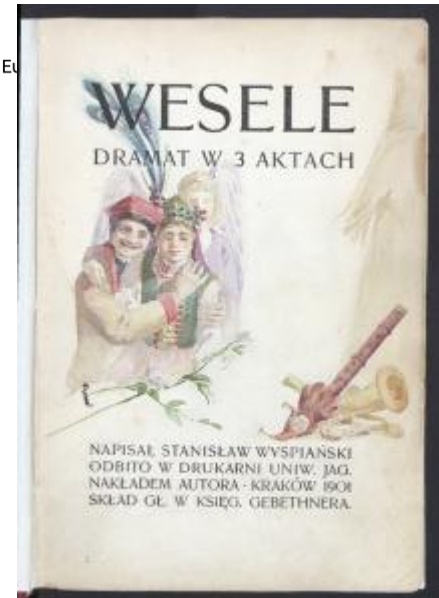
Ziejka F., *Wesele* w kręgu mitów polskich, Kraków 1997, rozdz. Na głos mój ty będziesz drzał,

<https://jbc.bj.uj.edu.pl/dlibra/publication/153110/edition/144917?language=en>

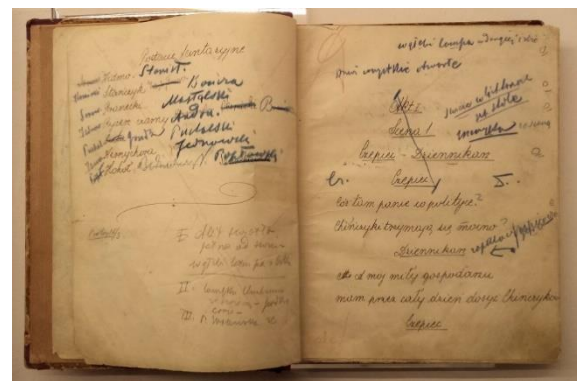
S. Estreicher *Narodziny Wesela* (fragm.); <https://polona.pl/item/narodziny-wesela-w-25-ta-rocznice-1-go-przedstawienia-dramatu,MjEyNjE2OTU/2/#info:metadata>

Ciekawostki pierwsze wydanie *Wesela*

<https://jbc.bj.uj.edu.pl/dlibra/publication/300329/edition/287307?language=pl>



Pierwsze wydanie *Wesela* z rysunkami K. Sichulskiego



Zespół socjologów

Zadanie zespołu polega na popatrzeniu na dramat z perspektywy socjologa i opracowaniu informacji, które przybliżą innym ten punkt widzenia oraz pomogą w interpretacji dzieła Wyspiańskiego

Każdy zespół zobowiązany jest do przygotowania trzech prac: głosu eksperta, prezentacji online oraz wystąpienia, dotyczącego wskazanej osoby dramatu i interpretacji sceny z jej udziałem.

- ❖ Głos eksperta to krótka ustna wypowiedź informacyjna na zadany wcześniej temat.
- ❖ Prezentacja online (udostępniania np. na stronie klasy) służy zaznajomieniu z ważnym dla rozumienia *Wesela* kontekstem czy zagadnieniem, ma na celu uzupełnienie omawianych na zajęciach tematów. Jest przeznaczona do indywidualnego zapoznania się z nią w trakcie trwania cyklu lekcji z *Weselem*. Powinna zawierać materiały ikonograficzne, multimedialne. Do jej wykonania można użyć programów lub platform: PowerPoint, Prezi, Genially, Padlet.
- ❖ Wystąpienie służy przedstawieniu wskazanej osoby dramatu i interpretacji sceny z jej udziałem. Liczy się nie tylko jego jakość merytoryczna, ale także ciekawa forma (np. dialog znawców, krótka – 2-3 slajdy – prezentacja, ważna jest inwencja zespołu). Czas trwania wystąpienia nie powinien być dłuższy niż 5 minut.

Poniżej znajduje się informacja, co i na kiedy należy przygotować.

Lekcja 2

Głos eksperta – Kim byli goście z miasta. Kronika towarzyska.

Lekcja 3

Wystąpienie – Upiór sc. XV z II aktu. W wystąpieniu powinny pojawić się informacje o tym, komu i dlaczego pojawił się Upiór, czego dotyczyła rozmowa i jak ją można interpretować.

Lekcja 4

Prezentacja online – Mity literackie i narodowe w *Weselu* panorama.

Materiały

S. Estreicher *Narodziny Wesela* (fragm.); <https://polona.pl/item/narodziny-wesela-w-25-ta-rocznice-1-go-przedstawienia-dramatu,MjEyNjE2OTU/2/#info:metadata>

Ziejka F., *Wesele” w kręgu mitów polskich*, Kraków 1997, rozdz. *Sami swoi, polska szopa; Byłem ich ojcom kat*
<https://jbc.bj.uj.edu.pl/dlibra/publication/153110/edition/144917?language=en>



Zespół teatrologów

Zadanie zespołu polega na popatrzeniu na dramat z perspektywy teatrologa i opracowaniu informacji, które przybliżą innym ten punkt widzenia oraz pomogą w interpretacji dzieła Wyspiańskiego

Każdy zespół zobowiązany jest do przygotowania trzech prac: głosu eksperta, prezentacji online oraz wystąpienia, dotyczącego wskazanej osoby dramatu i interpretacji sceny z jej udziałem.

- ❖ Głos eksperta to krótka ustna wypowiedź informacyjna na zadany wcześniej temat.
- ❖ Prezentacja online (udostępniania np. na stronie klasy) służy zaznajomieniu z ważnym dla rozumienia *Wesela* kontekstem czy zagadnieniem, ma na celu uzupełnienie omawianych na zajęciach tematów. Jest przeznaczona do indywidualnego zapoznania się z nią w trakcie trwania cyklu lekcji z *Weselem*. Powinna zawierać materiały ikonograficzne, multimedialne. Do jej wykonania można użyć programów lub platform: PowerPoint, Prezi, Genially, Padlet.
- ❖ Wystąpienie służy przedstawieniu wskazanej osoby dramatu i interpretacji sceny z jej udziałem. Liczy się nie tylko jego jakość merytoryczna, ale także ciekawa forma (np. dialog znawców, krótka – 2-3 slajdy – prezentacja, ważna jest inwencja zespołu). Czas trwania wystąpienia nie powinien być dłuższy niż 5 minut.

Poniżej znajduje się informacja, co i na kiedy należy przygotować.

Lekcja 3

Wystąpienie – Hetman sc. XI-XIII z II aktu. W wystąpieniu powinny pojawić się informacje o tym, komu i dlaczego pojawił się Hetman, kto i dlaczego mu towarzyszył, czego dotyczyła rozmowa i jak ją można interpretować.

Lekcja 6

Głos eksperta – Przed prapremierą *Wesela* i po niej.

Prezentacja online – Prapremiera i premiery *Wesela*. Spektakle, które przeszły do historii.

Materiały

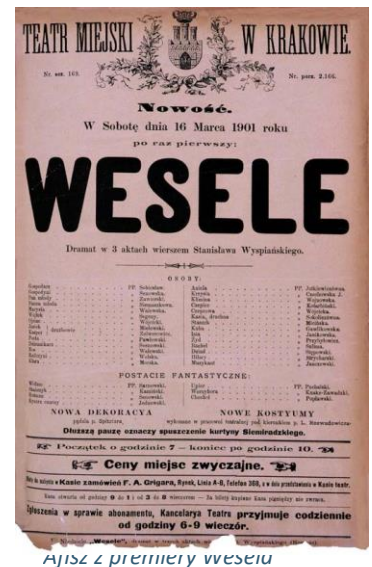
Audycja o premierze *Wesela* <http://www.encyklopediateatru.pl/autorzy/161/stanislaw-wyspianski>

Informacja o pierwszym przedstawieniu <http://www.encyklopediateatru.pl/przedstawienie/29176/wesele>

Wanda Siemaszkowa jako Panna Młoda <https://niezlasztuka.net/o-sztuce/stanislaw-wyspianski-portret-wandy-siemaszkowej-w-stroju-scenicznym-panny-mlodej-z-wesela/>

Węgrzyniak R., *Encyklopedia „Wesela” Wyspiańskiego*, Kraków 2001.

Ziejka F., *Wesele” w kręgu mitów polskich*, Kraków 1997, rozdz. *Diabły moją piją krew*, <https://jbc.bj.uj.edu.pl/dlibra/publication/153110/edition/144917?language=en>



Ajz z premiery wesele

Załącznik 3.

Materiały dla nauczyciela

WESELE JAKO RYTUAŁ PRZEJŚCIA, SPEKTAKL, OBRZĘD, SPOTKANIE

- Wystawa *Wesela 21* <https://etnomuzeum.eu/wystawy-czasowe/wesela-21>
- Fragmenty wywiadu *Wesele silniejsze od ślubu* opublikowanego w „Tygodniku Powszechnym”. Z antropolożkami kultury, redaktorkami książki *Wesela 2*, Magdaleną Zych i Dorotą Majkowską-Szajer rozmawia Marek Rabić, <https://www.tygodnikpowszechny.pl/wesele-silniejsze-od-slubu-160394>

MAREK RABIĆ: W ramach projektu „Wesela 21” towarzyszyliście dwudziestu parom młodym w przygotowaniach do wesela i podczas samej uroczystości. Zacznijmy więc od definicji. Czym jest wesele?

MAGDALENA ZYCH: Rytuałem przejścia.

DOROTA MAJKOWSKA-SZAJER: Jednym z ostatnich, może wręcz ostatnim tak mocnym, jaki nam pozostał.

MZ: A ściślej, to rytuał przejścia, który scala dwie jednostki – a proszę zauważyć, jak wielkie znaczenie przykładamy dziś do podkreślania indywidualności. I to w jedną noc. Oczywiście przygotowania trwają rok, czasem dłużej, ale to złączenie musi dokonać się właśnie w trakcie nocy weselnej. Dwoje ludzi ma się zatracić w tym wydarzeniu po to, żeby o świcie odnaleźć się już jako małżeństwo. Nie wiem, czy pan to kiedyś zauważył, ale podczas wesela młodzi tracą nawet tożsamość. Nikt nie pyta: „Gdzie jest Bartek?”. Mówi się: „Gdzie jest Młody?”. Albo: „Widziałeś Młodą? Dokąd ona poszła?”. Dopiero nazajutrz małżonkowie wracają do swoich imion. To oczywiście pierwszy przykład z brzegu, bo w trakcie badań wychwyciliśmy wiele elementów wskazujących na to, że ten weselny harmider, te wszystkie rytuały, formułki czy reguły podporządkowane są tylko jednemu – przemianie w męża i żonę.

W czasach kiedy małżeństwa były kontraktem handlowym lub politycznym, a młodzi nie mieli nawet okazji do porozmawiania w cztery oczy, taki rytuał był niezbędny. Dziś wesele zwykle wieńczy pewien etap wspólnego życia pary, scalanie zaczyna się więc na długo przed dniem ślubu.

MZ: Ale nie w wymiarze społecznym. Ciężar odpowiedzialności za trafność wyboru partnera lub partnerki życiowej spoczywa obecnie wyłącznie na narzeczonych. Kiedyś brały go na siebie rodziny lub społeczności, które ich swatały. Podczas wesela rodzina i znajomi młodych w symboliczny sposób zdejmują zatem z pary część tego brzemienia. Przyjmując żonę lub męża do grona swoich, potwierdzają też, że te wybory były trafne. [...]

Spektakl wesela wymaga publiczności?

DMS: Powiedziałabym raczej, że publiczność ma w nim do odegrania jedną z głównych ról. Małżeństwo, które ma przecież wymiar społeczny, musi być zawarte w obecności społeczności, w obrębie której będzie potem funkcjonować.

Jest to również gra tożsamościowa, podczas której z jednej strony akcentujemy indywidualizm – bo niemal każda para marzy przecież o weselu innym niż wszystkie – a z drugiej eksponujemy powiązania rodzinne czy zawodowe, pokazując w ten sposób siebie jako członka określonej społeczności. Widać to najlepiej w trakcie kompletowania listy gości.

Dopiero wtedy zauważamy, jak wielu osób z różnych powodów po prostu nie można nie zaprosić. Jest w tym zresztą coś poruszającego, bo na tym etapie przygotowań weselnych ludzie nagle dostrzegają, ilu znajomych i krewnych odgrywa w ich życiu rolę, której sobie dotąd nawet nie uświadamiali. Jeden z naszych bohaterów początkowo cierpiał, rozwóżąc zaproszenia po kolejnych wujach i ciotkach. Do momentu, kiedy – jak twierdził – dotarło do niego, jak dużą ma rodzinę i jak wielką wartością jest dla niego, nawet jeśli z częścią jej członków nie widuje się przez lata. Słyszałyśmy to wiele razy. [...]

Wesele, o którym Panie opowiadają, przypomina niemal starogrecki ideał przygody: wyprawy w nieznaną, z której wraca się jako inny człowiek. Tyle że w przeciwieństwie do greckich mitów tu po wszystkim okazuje się, że wracamy właśnie tacy, jakimi chcieliśmy wrócić.

MZ: Od jednego gościa weselnego usłyszałam, że „wesele jest silniejsze od ślubu”. I chyba tak może być, nawet dla tych, którzy deklarują, że ślub kościelny jest dla nich ważny z powodów religijnych. W samym weselu nie ma wielu elementów religijnych. Myślę, że w ten sposób daje o sobie znać stara struktura rytuału jeszcze z czasów, gdy to wspólnota, a nie Kościół lub państwo, sankcjonowała zawarcie związku małżeńskiego. Dopiero Sobór Trydencki wprowadził obowiązek zawierania małżeństwa przed obliczem księdza. Z czasów sprzed tego typu regulacjami wywodzi się m.in. rytuał błogosławieństwa pary przez rodziców. Nasi rozmówcy wyczuwali wagę tego momentu, choć nie wiedzieli, dlaczego ich nokautuje. O co może chodzić? Oto rodzice schodzą na dalszy plan, a na scenę życia wkracza młoda para. Chwila okazuje się podniosła, towarzyszy jej muzyka, wzruszenie, goście płaczą, rodzice są na ostatnim wydechu. Często mistrzem ceremonii zostaje fotograf, służąc swoim doświadczeniem. Jako jedyny zachowuje zimną krew.

A nie boicie się, że do badania zgłaszały się jednak pary bardziej świadome tego symbolicznego wymiaru ceremonii weselnych? Dzielę się tą wątpliwością, bo to, co mówicie, kłóci się z powszechnym wyobrażeniem wesela jako formalności, którą trzeba odbębnić, żeby mieć z głowy rodzinę.

MZ: Pary uczestniczące w badaniach były zaskoczone tym, co się wydarza. Na gorąco opowiadały nam o swoich rozterkach, motywacjach, wrażeniach, emocjach. Towarzysząc nowożeńcom w różnych sytuacjach, także podczas samego wesela, niejako brałyśmy w tym udział. Jedną z par, którym towarzyszyłyśmy, było dwoje etnologów. Wie pan jak to jest: kiedy ślub biorą motocykliści, wszędzie są kaski. Kiedy szermierze – w scenariuszu imprezy pojawiają się elementy związane z tą dyscypliną. Tamta panna młoda, ku przerażeniu rodziców, wpadła więc na pomysł, żeby zorganizować klasyczne radomskie oczepiny opisane przez Kolberga. I nagle okazuje się, że coś, co miało być jedynie parateatralnym wyglupem, dzieje się naprawdę. Panna młoda żegna się z rodzicami piosenką. Goście, w większości etnolodzy, znają konwencję, ale mimo to czują, że ona się z rodzicami żegna naprawdę. I ludzie płaczą.

Wesele, o którym Panie mówią, jest procesem niezwykle energetycznym. I energochłonnym.

MZ: W weselu szalenie ważna jest cielesność. Tańce wokół narzeczonych, których goście zamykają w kolejnych tanecznych wężach i kręgach, by stali się jednością. Jest głośno. Tłoczno. Dużo się je, pije, ludzie się dotykają, poca. Jest gorąco.

Jak w piecu.

[...]

Stąd tak częsta tendencja do oglądania go w krzywym zwierciadle stereotypów?

MZ: Problem polega na tym, że mamy trudności z traktowaniem serio realizmu tego rytuału. Lubimy dziś mieć wszystko pod kontrolą. Poukładane pod nas i przewidywalne. W weselu, oprócz starannie zaplanowanego scenariusza, jest tymczasem mnóstwo spontaniczności. Jest też energia, której się nie da całkowicie wcisnąć w jego ramy i kontrolować. Można więc to obśmiać, lecz wówczas nadal posługujemy się najwyżej strategią ironii, która broni nas przed czymś, co jest od nas silniejsze i nie do końca zrozumiałe. Próbuję odpowiedzieć na zadane przez pana wcześniej pytanie: po co? Wesele jest rytuałem, który pomaga na serio przeżyć zmianę.

A jeśli to rytuał przejścia, to również wydarzenie, które odbywa się jednocześnie w trzech płaszczyznach czasowych. Tu i teraz, ale z odniesieniem do przeszłości i zarazem do przyszłości.

MZ: W weselu zawsze biorą udział przodkowie. Wspomina się zmarłych, tych, którzy już nie mogą sięść przy wspólnym stole. W tym sensie także, że ktoś bliski, na przykład babcia, może już nie żyć, ale liczę się z jej oczekiwaniem, że ślub będzie kościelny i na weselu spotka się cała rodzina. Zastanówmy się, czy tego rodzaju przymus w przyszłości nie wpłynie na decyzję o rozwodzie. [...]

DMS: Skoro już mowa o spektaklu, warto powiedzieć, że współczesne wesele ma też w sobie wiele elementów tradycyjnych, które wracają do obiegu kultury na innych zasadach. Są potrzebne, żeby zaznaczyć wagę tego momentu. Rozpoznawalne formy pozwalają zmierzyć się z nieznanym. Wspólnie to przeżyć. Ale pozostają niezrozumiałe. Przykładem może być powitanie chlebem i solą. Kiedyś ten gest niósł ze sobą określone wartości, związane systemem wierzeń i przekonań, opartych na więzi z ziemią. Dzisiaj chleb jest rekwizytem. Po wszystkim ląduje potem na parapecie w kuchni lub w odpadkach.

MZ: Są też elementy osadzone w tradycji, ale nasączone nowymi znaczeniami. Choćby wieczór panieński. Na tym etapie przygotowań do wesela zazwyczaj odbywało się pożegnanie z własną grupą rówieśniczą przed wejściem w nowy, często obcy świat rodziny męża. Współczesny wieczór panieński jest okazją do świętowania tego, że po latach poszukiwań, nierzadko okupionych błędami, wreszcie trafiło się na tego jedyne. To samo dotyczy panów.

Dla wielu ludzi – wiemy to z badań – zamążpójście lub ślub jest czymś pożądanym. Uczestnicy badań przyznawali, że zależy im na tym, aby byli nazywani czymś mężem lub czyjąś żoną. To było dla nich ważne.

Bo?

MZ: Bo w ten sposób ląduje się w innym rejestrze społecznym. Ma się inne prawa, jest się inaczej postrzeganym przez społeczeństwo, jako osoba ustatkowana, godna zaufania. Te kody kulturowe mają się lepiej, niż się nam czasem wydaje. Proszę zwrócić uwagę: niby nie ma już czegoś takiego jak staropanieństwo. A jednak jest.

[...]

Kiedy wesele się kończy?

DMS: O północy mamy zwykle oczepiny, punkt kulminacyjny obrzędów weselnych. Po nim młodzi czasem idą się przebrać w wygodniejsze rzeczy, żeby móc się bawić dalej. Ale wesele nie kończy się wraz z wyjściem orkiestry. Nazajutrz są przecież poprawiny, zwykle już w węższym gronie najbliższej rodziny i przyjaciół pary. Potem jeszcze przez jakiś czas zamyka się formalności okołoweślne. Słyszałyśmy często od badanych, że dopiero kilka dni po weselu opuszczało ich poczucie oszołomienia. Niektórzy przyznawali, że nie pamiętają wiele z wieczoru weselnego i to nie z powodu alkoholu. To poziom emocji towarzyszący temu rytuałowi powodował u nich odcięcie od części bodźców.



OBRZĘDY PRZEJŚCIA

Określenie obrzędy przejścia *rites de passage* wprowadził na początku XX wieku etnograf francuski Arnold van Gennep. Rozumiał je jako sekwencje obrzędowe towarzyszące przechodzeniu z jednego stanu do innego, zaliczył do nich obrzędy należące do wszystkich dziedzin życia, które zmieniają status człowieka. Znany i przewidywalny rytuał towarzyszy zmianie, która może budzić lęk, niepokój, zakłóca porządek rzeczy, tym samym stoi na straży porządku. Według Gennepa przejście można rozumieć zarówno w znaczeniu fizycznym (podróżowanie, przekraczanie granic), jak i społeczno-kulturowym, np. rytuały inicjacyjne, związane z narzeczeństwem i małżeństwem, ciążą i porodem, pogrzebem. Dzielą się one na trzy etapy: wyłączenia, zawieszenia i włączenia, w pierwszej – jednostka opuszcza społeczność, jest wyłączona ze „starego świata”, w drugiej – znajduje się w fazie między światami, zawieszona między starą a nową rolą, starą a nową tożsamością, w trzeciej po odpowiednich czynnościach następuje włączenie do nowego świata.

WESELE STANISŁAWA WYSPIAŃSKIEGO W PERSPEKTYWIE OBRZĘDU PRZEJŚCIA

C. Robotycki, *Obrzęd weselny jako stan zawieszenia w rytuale przejścia. „Wesele” Stanisława Wyspiańskiego z perspektywy antropologii kultury*, w: *Magia „Wesela”*, red. J. Michalik, A. Stafiej, Kraków 2003.

Z. Mach, *Symbolika „Wesela w tożsamości zbiorowej Polaków*, : *Magia „Wesela”*, red. J. Michalik, A. Stafiej, Kraków 2003.

Lekcja druga

Temat: „Raz dokoła, raz dokoła”. W tanecznym wirze (akt I).

Komentarz metodyczny

Lekcja poświęcona jest analizie pierwszego aktu i omówieniu przedstawionej w nim weselnej zabawy jako sytuacji spotkania, podczas którego dochodzi do konfrontacji obcych sobie środowisk i osób. Zaprojektowane działania służą: charakterystyce postaci, stworzeniu mapy tematów rozmów oraz wydobyciu kontrastu, jaki zachodzi między ludycznym początkiem a finalnym obrazem dramatu. Głównym celem jest rozpoznanie wpisanej w dzieło problematyki społecznej, egzystencjalnej, obyczajowej. Motyw tańca, wyeksponowany w temacie, podjęty zostanie w odniesieniu do dramatu, filmu A. Wajdy, a także współczesnej pracy Karoliny Kowalskiej *Rave*.

By ułatwić uczniom okazję do wymiany poglądów i rozmowy, warto zadbać o odpowiednią aranżację przestrzeni, np. ustawiając ławki w podkowę.

Materialy

Karta pracy dla uczniów – weselni goście (załącznik 1)

Materiały dla nauczyciela (załącznik 2)

Wesele, reż. A. Wajda, <https://www.youtube.com/watch?v=uZQFR9Dmp1s>, od min.14.28-15.44. min.

Karolina Kowalska *Rave* <https://vimeo.com/6851777>

Przebieg lekcji

Faza wstępna

1.

- Zaczynamy od krótkiego quizu, składającego się z 3-5 pytań. Zadaniem uczniów będzie powiązanie słów z postacią.

POLECENIE Zgadnij, kto powiedział te słowa:

- | | |
|---|---|
| 1. <i>Mos wesele! – Póđź do tońca!</i> | Panna Młoda do Pana Młodego, akt I, sc. IX. |
| 2. <i>Taka szopka,
bo ot nie kosztuje nic
Potańcować sobie raz:
jeden Sas, a drugi w las.</i> | Żyd do Dziada, akt I, sc. XXVII |
| 3. <i>ach, chata rozśpiewana,
ta roztańczona gromada,
zobaczy pan, proszę pana,
że się do poezji nada</i> | Rachel do Pana Młodego, akt I. sc. XIX |
| 4. <i>Nie się stopi, niech się spali
byle ładnie grajcy grali
byle grali na wesele.
Jak się tak muzyka miele,
jak na żarnach hula, dzwończy</i> | Pan Młody do Radczyni, akt I, sc. XXII |
| 5. <i>Tańcuj, tańczy cała szopka</i> | Chochoł do Jaska, akt III, sc. XXXVII |
| 6. <i>Jak mnie Czepiec chwycił wpół,
jak zawinął i obleciał w kółko,
tom w oczach zobaczyła gwiazdy,
jakby jakieś napowietrzne jazdy,
kręcące się zawrotem kół.</i> | Maryna do Radczyni, akt I, sc. XIV |

- Zapisanie tematu: „Raz dokoła, raz dokoła”. W tanecznym wirze (akt I), a następnie – by wprowadzić uczniów w klimat lekcji – prezentacja krótkiego fragmentu *Wesela* Wajdy, przedstawiającego taneczną scenę. Proponuję obejrzeć fragment od min. 14.28 do 15.44 lub od min. 6.15 do 6.50.
- Krótka rozmowa na temat: co odkrywa taniec, jakie postawy, emocje się w nim uwidaczniają? Warto uczniom zaproponować, by zrobili sobie z tej części lekcji notatkę w formie słów kluczy (tagów).

Komentarz merytoryczny Podczas rozmowy ważne jest podkreślenie zmysłowości, dionizyjskiego żywiołu, cielesnego doświadczenia, ujawniających się w tańcu popędów natury, siły Erosa, upojenia życiem, które wydobył w filmie Wajda, a które na dużo większą skalę podkreślane są w niektórych współczesnych inscenizacjach dramatu (np. w reż. M. Strzępki w Szkole Teatralnej we Wrocławiu w 2015 r.). Warto też zauważyć pojawiające się wciąż w wypowiedziach określenia: koło, dokoła, współgrające z poczuciem zamknięcia, powtarzalności sytuacji, a także bliskości Erosa i Tanathosa. Nauczyciel może przypomnieć słowa Witolda Noskowskiego, który mówił, że *Wesele* urodziło się z rytmu, a przede wszystkim, odwołując się do uwag Grzymały Siedleckiego, opowiedzieć o tańcu, który inspirował Wyspiańskiego. (załącznik 2).

Komentarz metodyczny

Należy zadbać, by pierwsza część miała charakter szybkiego wprowadzenia. Zabieg z quizem ma służyć indywidualnemu zaangażowaniu uczniów. Można go przeprowadzić w tradycyjny sposób (nauczyciel czyta 4-5 cytatów, a uczniowie mu odpowiadają), można też wykorzystać cyfrowe narzędzia, np. aplikację *mentimeter*. W drugim przypadku quiz musi być wcześniej przygotowany, na lekcji wyświetlamy na ekranie stronę z kodem, uczniowie logują się na swoich telefonach i udzielają odpowiedzi, wyniki są przedstawiane anonimowo i widoczne na ekranie. Omawiamy kolejne odpowiedzi, wskazując poprawną. Informacje o *mentimetrze*: <https://perceptiedukacja.pl/mentimeter-glosowanie-zbieranie-opinii/>; strona aplikacji: <https://www.mentimeter.com/>

Faza właściwa

1.

- Co się dzieje w tej rozśpiewanej i roztańczonej chacie? Uczniowie przedstawiają zadanie domowe – polegało ono na wybraniu sceny, która najbardziej ich zdziwiła, zaskoczyła lub dała do myślenia, oraz na wskazaniu osoby lub osób, które ich zaintrygowały.

Ta część lekcji ma charakter swobodnej rozmowy, w trakcie której uczniowie wymieniają się uwagami, samodzielnie robią notatki, zapisując informacje dotyczące poszczególnych osób na karcie pracy (załącznik 1). Tutaj też pojawia się miejsce na wypowiedzi ekspertów (z zespołów antropologów i socjologów) na temat poszczególnych postaci.

2.

- „Każdy człowiek: inny świat”³ – uczniowie w parach analizują wypowiedzi gości weselnych (parze przydzielone zostają dwie osoby), by stworzyć panoramę tematów, jakie podejmowano w rozmowach, oraz problemów, postaw, emocji i nastrojów, jakie ujawniły się podczas weselnego spotkania. Wnioski zapisywane są wciąż na tej samej karcie pracy.

³ *Listy Stanisława Wyspiańskiego do Lucjana Rydla*, oprac. L. Płoszewski i M. Rydłowa, Kraków 1979, s. 270.

POLECENIE Prześledźcie rozmowy (wskazane są po dwie osoby: Pana Młodego/Panny Młodej/Czepca/Dziennikarza/Poety/Gospodarza/Żyda/Księdza/Dziada/Radczyń/Racheli/Kliminy/Dziada/ Ojca/Maryny/Haneczki/ i wskaż, o czym rozmawiają, z jakimi problemami i emocjami przyszli na wesele.

- Uczniowie dzielą się wynikami swojej pracy na forum, eksperci z zespołów antropologów i socjologów uzupełniają informacje.

Komentarz merytoryczny By pokazać wielość pojawiających się tematów, emocji i postaw, nauczyciel może zwrócić uwagę nie tylko na poczucie obcości, mit bajecznie kolorowej wsi wśród inteligencji, ale też na kwestię uczuć i namiętności (miłość), aluzje polityczne, indywidualne interesy ekonomiczne, pochodzenie, wątki erotyczne czy obyczajowe, wreszcie społeczne konflikty i wewnętrzne zróżnicowane przedstawionych środowisk. Dlatego warto zatrzymać się także przy postaciach: Żyda, Księdza, Ojca czy Dziada, a także Haneczki czy Zosi. Można podkreślić zjawisko erozji tożsamości oraz wspomnieć o kompozycji szopkowej dramatu, wynikającej także z oddania naturalnego rytmu weselnych spotkań i rozmów, co pozwoliło Wyspiańskiemu stworzyć społeczno-obyczajowy, zbiorowy portret.

Komentarz metodyczny

W fazie właściwej lekcji celem było, po pierwsze, rozpoznanie sposobu odbioru dramatu przez uczniów, ich indywidualnych opinii, wrażeń, stopnia zainteresowania; po drugie, kształtowanie umiejętności tworzenia wypowiedzi oraz samodzielnej notatki, a przede wszystkim uważnej analizy tekstu i prowadzenia dialogu.

Działania personalizujące

Uczniowie mają do wyboru dwa rodzaje kart pracy, z cytatami i bez nich.

Faza końcowa

- Współczesna interpretacja tanecznych scen z *Wesela – Rave* Karoliny Kowalskiej. Nauczyciel pyta uczniów, co znaczy słowo *rave*, a po wyjaśnieniu prezentuje fragment pracy Karoliny Kowalskiej z roku 2008 pod takim właśnie tytułem: <https://vimeo.com/6851777> (ok. 4 min.) lub https://www.youtube.com/watch?v=olEq_09ekc (ok. 1 min.).
- Krótka rozmowa inspirowana pytaniami o sposób przetworzenia sekwencji z filmu Andrzeja Wajdy przez Karolinę Kowalską, a przede wszystkim o to, co artystka wydołała z weselnych scen, o czym jest jej praca, co nam mówi o nas? Można przy okazji wprowadzić termin *found footage*, a także zastanowić się nad funkcjonowaniem sztuki współczesnej. (Informacje o znaczeniu tytułu, technice *found footage*, pracy K. Kowalskiej: materiały dla nauczyciela – załącznik 2)

Zadanie domowe

1. Sprawdź, o których postaciach nie mówiliśmy podczas lekcji, i uzupełnij kartę pracy.
2. Przeczytaj drugi akt *Wesela* albo przypomnij go sobie.
3. Dla zainteresowanych. Zobacz, jak potoczyły się dalsze losy uczestników wesela Rydla. http://www.teatr.pl/pl/programy/2013_12/60547/wesele_teatr_wspolczesny_szczecin_2007.pdf

Załącznik 1. Weselni goście (Wersja z cytatami)

DO JAKIEJ GRUPY SPOŁECZNEJ NALEŻY? KTO
BYŁ PIERWOWZOREM?

CO WIEMY O TEJ
POSTACI?

GOSPODARZ

O CZYM ROZMAWIAŁA? CO JĄ INTERESOWAŁO? JAKIE EMOCJE JEJ TOWARZYSZYŁY?

To tak w każdym z nas coś woła:/jakaś historia wesola,/a ogromnie przez to smutna.

PAN MŁODY

Ja szczęśliwy, do gospody/sprosiłbym tu cały świat:/takim rad, takim rad.

PANNA MŁODA

Mos wesele! — Pódź do tońca

OJCIEC

Ot, pany się nudzą sami,/to się pięknie bawiom z nami

DZIAD

Bawiom, [...] / a toć były dawniej gniewy!/Nawet była krew, rzezańce/i splamiła krew sukmany

JASIEK

Zdobyłem se pawich piór,/ nastroilem pawich piór:

KASPER

Dookoła. /Panienka se ta wesola./Ano Kaśka będzie rada, /jak przestoi

POETA

Jestem sobie pan, żurawiec

DZIENNIKARZ

Niech na całym świecie wojna,/byle polska wieś zaciszna,/byle polska wieś spokojna
Sami swoi, polska szopa/ i ja z chłopa, i wy z chłopa.

KSIĄDZ

Muszę panu się pożalić,/w serduszku nienapalone;

MARYNA

Chciałabym kochać, ale bardzo, ale tak bardzo, bardzo, mocno.

ZOSIA

Wyście sobie, a my sobie. /Każden sobie rzepkę skrobie.

RADCZYNI

Tamci tańczą, my stoimy;/chcemy tańczyć także i my.

HANECZKA

A jak my, to my się rwiemy/ino do jakiej bijacki./Z takich, jak my, był Głowacki

CZEPIEC

Hej, jo sie bawiła wprzódzi,/ teraz bym lo inszych chciała./

KLIMINA

No, pan się mną Żydem brzydzi, a ją to pan musi uszanować

ŻYD

Zmówię chochoł, każę przyść/do izb, na wesele, tu

RACHEL



Fundusze Europejskie
Wiedza Edukacja Rozwój



Rzeczpospolita
Polska

Unia Europejska
Europejski Fundusz Społeczny



DO JAKIEJ GRUPY SPOŁECZNEJ NALEŻY? KTO BYŁ PIERWOWZOREM?

CO WIEMY O TEJ POSTACI?

O CZYM ROZMAWIAŁA? CO JĄ INTERESOWAŁO? JAKIE EMOCJE JEJ TOWARZYSZYŁY?

GOSPODARZ

PAN MŁODY

PANNA MŁODA

OJCIEC

DZIAD

JASIEK

KASPER

POETA

DZIENNIKARZ

KSIĄDZ

MARYNA

ZOSIA

RADCZYNI

HANECZKA

CZEPIEC

KLIMINA

ŻYD

RACHEL

Załącznik 2.

Materiały dla nauczyciela

TANIEC W WESELU

- Adam Grzymała-Siedlecki, *Z bronowickiej chałupy do pałacu kultury „Teatr” 1955, nr 20.* (Fragment)

MUZYKA I TANIEC

Wyspiański życzy sobie, by przez cały czas przedstawienia za sceną grała muzyka, by muzyka była muzyką taneczną, by oznajmiała, że przygrywa tańczącym parom - czyli: byśmy nieustannie byli przygotowani do t a n c a, tragicznie finalizującego sztukę. Do jakiego stopnia ważnym był ów taniec "tam", za sceną - świadczy informacja wstępna do sztuki: "...cała uwaga osób, które przez scenę przejdą, zwrócona jest tam (za scenę - przyp. nasz). Zasluchani, zapatrzeni ustawicznie w ten tan, na polską nutę wirujący dokoła..."

Jaki "tan", jaką "polską nutę" taneczną ma na myśli autor? Gdy w akcie I (scena 14) Maryna z izby tanecznej wpadnie oszołomiona na scenę i wyzna: "gdy mnie Czepiec chwycił w pól, jak zawinał i obleciał w kółko", to niewątpliwie mówi, że przed chwilą z Czepcem tańczyła oberka.

I tylko oberek od czasu do czasu przerywa zwyczajową na podkrakowskich ziemiach "tramlę polkę". Nazwa przeznaczona z prawidłowej: "polka tremblante", której nas nauczyć mieli podobno napoleońscy żołnierze francuscy, a która po dworach pańskich z biegiem czasu zapomniana utrzymała się w chłopskich chałupach. W przeciwieństwie do oberka czy tańców posuwistych (walc itd.) tancerz nie obejmował w pół tancerki ramieniem, lecz obiema dłońmi trzymał ją w pasie, a ona mu ręce kładła na ramionach, tak twarzami do siebie zwróceniu wykonywali podwójny ruch: dookoła siebie i wokół izby. Wbrew swojej nazwie - polka tremblante (polka trzęsionka) - taniec ten z biegiem lat zatracił swoje pierwotne skoczne tempo, zeszedł na powolne posuwanie się i do tej powolności dostosowywała się zwyczajowa "orkiestra" chłopsko-godowa, złożona z dwojga skrzypiec, klarnetu i basetli. Tę to orkiestrę, to tempo, ten obraz monotonnego ruchu zapadł we wrażenie Wyspiańskiego na weselu Lucjana Rydla z Jagusią Mikołajczykówną w Bronowicach Małych. To zapadło w jego nerwy - i to pragnął mieć odtworzone w wykonaniu scenicznym *Wesela*: tę niemal nieprzerwaną, senną melodię tramli polki - i ten dookolny ruch, który w reżyserii Wyspiańskiego, anonsował się czy to dookolnymi sytuacjami (scena Zosi z Haneczką, Dziada z Upiorem i w. in.) czy już wyraźną ilustracją tego tańca w scenie Marysi z Widmem. A każda z tych scen - pod wtór muzyki za sceną, pod wtór monotonnej, sennie urzekającej tramli polki.

Jednostajność i ciągłość tramli polki wyraźnie mówią o tym, że muzyka w "Weselu" nie tyle jest urozmaicheniem muzycznym, ile czynnikiem dramatyczności dzieła. Ta jednostajność i ciągłość - jak po nitce prowadzi nasze wrażenie - krok za krokiem - do streszczającego rzecz finału sztuki. Gdy Chochoł na patykach gra tę samą tramlopolkową nutę, a zespół weselnych postaci pod jej wtór wykonywa wstrząsający somnambuliczny tan, staje nam się jasne, że *Wesele* od pierwszych swych scen prowadziło nas muzyką do swego aż okrutnego sensu. Bez tej ciągłości i jednostajności muzyki sens finalny nie nabierałby może takiej mocy. <http://www.encyklopediateatru.pl/artykuly/281684/z-bronowickiej-chalupy-do-palacu-kultury>

RAVE KAROLINY KOWALSKIEJ

Informacje o pracy Karoliny Kowalskiej <https://www.youtube.com/watch?v=vso6cstB3Y>

Rave (szaleństwo, szaleć) - terminu tego używano pierwotnie w latach 50-tych jako nazwy dla szalonych zabaw i wybryków bohemy brytyjskiej. W Polsce pojawiał się na określenie imprez tanecznych z muzyką elektroniczną, głównie techno, które zaczęły się w Polsce wraz z transformacją ustrojową początku lat 90. W *Słowniku slangu miejskiego* czytamy, że słowo to oznacza zazwyczaj nielegalną imprezę techno.

Por. P. Klimczak, *Widmo rave'u*, <https://www.dwutygodnik.com/artukul/8349-widmo-raveu.html>;

Z. Krawiec, Ł. Ronduda, *Bądź sobą, jestem z tobą. Kultura rave i sztuka w latach 90. w Polsce*, <https://magazynsum.pl/badz-soba-jestem-z-toba-kultura-rave-i-sztuka-w-latach-90-w-polsce/>

T. Thorne, *Mody, kulty, fascynacje. Słownik pojęć kultury postmodernistycznej*, przeł. Z. Batko, Warszawa 1999.

Found footage - technika twórcza w filmie artystycznym, polegająca na zestawianiu i łączeniu w całość fragmentów nagrań już istniejących, „znalezionych” w innych dziełach, np. fragmentów filmów fabularnych, produkcji telewizyjnych, reklam, filmów dokumentalnych. Found footage dotyczy także nagrań nieudanych, przypadkowych, tzw. rozbiegówek stanowiących niemożliwy do użycia początek i koniec taśmy filmowej, na którym jednak zostaje zapisany obraz. Found footage to także kolaż filmowy lub film kompilacyjny, dzieło filmowe stanowiące jednolitą, samodzielną i całościową wypowiedź artystyczną, ale składające się z fragmentów już istniejących dzieł. Fragment hasła opracowanego przez Katarzynę Inwańską zamieszczonego na portalu Ninateka. Alfabet. Całość: <https://ninateka.pl/kolekcja/sztuka-wspolczesna/alfabet-artykul/ksw-found-footage>

Lekcja trzecia

Temat: Co do nas przyszło w noc? (akt II)

Komentarz metodyczny

Cele lekcji to – po pierwsze – interpretacja drugiego aktu jako swoistego obrzędu dziadów, po drugie – rozwijanie przez uczniów umiejętności przedstawienia wyników swojej pracy oraz tworzenia samodzielnej notatki. Podany na początku temat ma zadanie stworzyć sytuację problemową – całe zajęcia są podporządkowane poszukiwaniu odpowiedzi na zawarte w nim pytanie. Zasadnicza ich część przeznaczona jest na prezentację efektów pracy kolejnych zespołów i służy zbieraniu informacji na temat osób dramatu, które Chochół wprowadza na wesele do bronowickiej chaty w listopadową noc.

Materialy

Plan zagadnień - (załącznik 1)

Cytaty – (załącznik 2)

Informacje o premierze *Wesela* <http://www.encyklopediateatru.pl/przedstawienie/29176/wesele>

Przebieg lekcji

Faza wstępna

- Nauczyciel podaje temat, a następnie rozdaje plan zagadnień poruszanych na lekcji, który ma pomóc uczniom w samodzielnych notowaniu i ułatwić organizację kolejnej części zajęć (załącznik 1).
- W celu rozbudzenia wyobraźni prowadzący odczytuje informacje o tym, jak na premierze zaaranżowany został, zgodnie ze wskazówkami Wyspiańskiego, początek drugiego aktu.

CYTAT: „Na początku aktu II świeczniki były już pogaszone. Po wybiciu przez zegar północy senna Isia, córka Gospodarzy, bawiła się przykręcaniem zapalonej lampy naftowej wywołując ruchome cienie na ścianach izby tuż przed wejściem kołyszącego się Chochoła. Kolejne Osoby dramatu objawiały się w pomarańczowym strumieniu światła naftowych lamp wpadającego z izby tanecznej przez uchylane drzwi do sieni oraz w odbłasku księżyca docierającym poprzez okno.” <http://www.encyklopediateatru.pl/przedstawienie/29176/wesele>

Faza właściwa

1.

- *Słomiane straszdyło i grajek* – krótka pogadanka z całą klasą, prowadząca do ustalenia kto, dlaczego i kiedy zaprosił Chochoła na wesele. Nauczyciel uzupełnia informacje (por. komentarz merytoryczny).
- Jak narodził się chochoł? Co nam o nim mówi scena z Isią? – prezentacja przygotowana przez zespół kulturoznawców.

Komentarz merytoryczny Jan Błoński zaznaczał, że Chochół jako gość weselny zrodził się z żartu inspirowanego młodopolską poezją⁴, pomysłodawczynią była Rachel, ona jednak widziała go na sposób poetycki, to Poeta nadał mu piekielny rys, zaprosili go do chaty jednak dopiero Państwo Młodzi, a właściwie Panna Młoda. Wyspiański wykorzystał tutaj weselną sytuację przejścia (faza liminalna), która nadaje Młodej Pannie status osoby magicznie nacechowanej, to

⁴ J. Błoński, *Wyspiański wielokrotnie*, red. i wstęp M. Borowski, M. Sugiera, wykłady z języka francuskiego przeł. J. i K. Błońscy, Kraków 2007, s. 65.

dla niej noc tajemnicy, ocepin, kiedy żegna się z panięństwem, traci dziewictwo, a jednocześnie oficjalnie nabywa prawo „dawania życia”, w taką noc ona może wszystko.

Por. F. Ziejka, *„Wesele” w kręgu mitów polskich* pdf/ <https://jbc.bj.uj.edu.pl/dlibra/publication/153110/edition/144917?language=en>
A. Pochłódka, Cz. Robotycki, *Kultura ludowa w dramatach Wyspiańskiego w kontekście współczesnej wiedzy antropologicznej*, https://ruj.uj.edu.pl/xmlui/bitstream/handle/item/83797/pochlodka_robotycki_kultura_ludowa_w_dramatach_wyspianskiego_2009.pdf?sequence=1&isAllowed=y

2.

- Konfrontacja z bohaterami dramatu widmowego. Zasadniczą część lekcji stanowią wystąpienia przygotowane przez kolejne zespoły, które służą odpowiedzi na pytania, kogo i w jakim celu przywołał Chochoł na wesele:
 - Marysia i Widmo – zespół antropologów
 - Dziennikarz i Stańczyk – zespół historyków
 - Poeta i Rycerz – zespół literaturoznawców
 - Pan Młody i Hetman – zespół teatrologów
 - Dziad i Upiór – zespół socjologów

Komentarz metodyczny

By lekcja się powiodła, bardzo ważne jest wyjaśnienie uczniom, że w ich wystąpieniach powinny się zawrzeć odpowiedzi na następujące pytania: kim jest dana osoba dramatu, dlaczego i komu się pojawiła, czego dotyczy rozmowa i jak ją można zinterpretować. Należy też zwrócić uwagę, że wystąpienia mają być krótkie ok. 5 minut, ich forma może być różnorodna (dialog znawców, krótka – 2-3 slajdy – prezentacja etc.) i zależy od inwencji zespołu. Uczniowie powinni być także przygotowani do odpowiedzi na pojawiające się z klasy czy od nauczyciela pytania.

Działania personalizujące

Ci uczniowie, którzy będą mieli kłopoty z samodzielnym tworzeniem notatki, jako pomoc otrzymują kartę z cytatami (załącznik 2).

Faza końcowa

- Co rozgrywa się w bronowickiej izbie? Rozmowa mająca na celu wskazanie interpretacyjnych hipotez.

PYTANIE Jak interpretujesz II akt, czy można go nazwać narodowymi Dziadami, a może psychoanalitycznym seansem lub czasem konfrontacji z demonami? Które z tych określeń jest/są najbardziej adekwatne? A może nazwiesz ten akt jeszcze inaczej. Wskaż co najmniej dwa argumenty dla uzasadnienia swej opinii.

Komentarz metodyczny

Końcowa część lekcji służy postawieniu hipotez interpretacyjnych, ma charakter podsumowania, a jednocześnie wprowadzenia do następnych zajęć, na których nastąpi weryfikacja wstępnych rozpoznań. W zależności od czasu trwania uczniowskich prezentacji działania te mogą mieć także miejsce na następnej lekcji.



Załącznik 1. Plan zagadnień

1. Słomiane straszdyło i niecodzienny grajek – Chochół w dramacie Wyspiańskiego.
 - a/ Czym jest chochoł? Jak narodziła się jako postać z dramatu Wyspiańskiego?
 - b/ Kto, dlaczego, kiedy zaprosił Chochoła na wesele?
 - c/ Czego dowiadujemy o Chochole z jego spotkania z Isią?

2. Kogo przywiódł Chochół na wesele? Z kim i o czym rozmawiają zjawy?
 - a/ Marysia i Widmo. Jaką tradycję przywołuje w tej scenie Wyspiański?
 - b/ Dziennikarz i Stańczyk. Dlaczego Stańczyk przekazał/dał kaduceusz Dziennikarzowi?
 - c/ Poeta i Rycerz. Jakie marzenia i rozpoznania wyzwala w Poeście spotkanie z Rycerzem?
 - d/ Pan Młody i Hetman. Dlaczego Hetmanowi towarzyszy Chór?
 - e/ Dziad i Upiór. Dlaczego Upór pojawia się na weselu?

3. Narodowe zaświaty? Noc dziadów? Psychoanalityczny seans? Konfrontacja z demonami? Które z tych określeń jest/są najbardziej adekwatne? Dlaczego?



Załącznik 2. Cytaty

Sc. III

CHOCHOŁ

Co się w duszy komu gra,
co kto w swoich widzi snach:
czy to grzech,
czy to śmiech,
czy to kapcan, czy to pan,
na Wesele przyjdzie w tan.

Sc. Marysia i Widmo

MARYSIA

Ka ty mieszkasz, kaś ty jest?
Jechałeś do obcych miast,
czekałam cie długo, długo
i nie doczekałam sie.
Kaś ty jest, kajś ty jest,
gdzie ty mieszkasz, gdzie?

WIDMO

Goniłem do różnych miast,
rozhulaniec, pędziwiatr,
ażem gdzieś w ziemię wpadł,
gdzie mnie toczy gad

Sc. VII akt Dziennikarz i Stańczyk

STAŃCZYK

Domek mały, chata skąpa:
Polska, swoi, własne ły,
własne trwogi, zbrodnie, sny,
własne brudy, podłość, kłam;
znam, zanadto dobrze znam.

DZIENNIKARZ

Patrzeć na przebiegi zdarzeń —
dalekie, dalekie od marzeń,
tak odległe od wszystkiego,
co było wielkie w kraju;

Sc. IX Poeta i Rycerz

RYCERZ

A czy wiesz, czym ty masz być,
o czym tobie marzyć, śnić?

POETA

Łzy mnie pieką, łzy mnie pieką,
czymże bym ja tam być miał.

Sc. XII

PAN MŁODY

Hetmanileś ty, hetmanie,
choć byłeś łotr,
i sam król był tobie kmotr;
przewodziłeś, przewodziłeś,
a my dzisiaj w psiej niewoli:
nie hetmany, strzęp, łachmany, gruz;
duszę ziębi mróz;
ciebie ogień, ogień pali —
przecóż już nic nas nie ocali,

HETMAN

Czepiłeś się chamskiej dziewczki?!
Polska to wszystko hołota,
tylko im złota;

Sc. XV

UPIÓR

Jeno ty nie przeklinaj usty,
boś brat — drzyj! ja Szela!!
Przyszedłem tu do Wesela,
bo byłem ich ojcom kat,
a dzisiaj ja jestem swat!!

Lekcja czwarta

Temat: Zaświaty narodowe?⁵

Komentarz metodyczny

Lekcja stanowi kontynuację poprzednich zajęć, skupiona jest na postaci Wernyhory (ostatni zespół prezentuje „swoją” osobę dramatu) i jej ukazaniu w filmie Wajdy. Celem zasadniczym jest interpretacja aktu II jako dramatu widmowego, ma ona prowadzić do refleksji nad zagadnieniem pamięci kulturowej i wyobraźni zbiorowej oraz organizujących ją mitów czy symboli. Zaproponowane na końcu lekcji ćwiczenie z ustaleniem współczesnych widmowych postaci, które mogłyby zająć miejsce tych z II aktu, służy rozpoznaniu wyobraźni zbiorowej młodzieży, ma też walor twórczej zabawy.

Materiały

S. Estreicher *Narodziny Wesela* (fragm.); <https://polona.pl/item/narodziny-wesela-w-25-ta-rocznice-1-go-przedstawienia-dramatu,MjEyNjE2OTU/2/#info:metadata>

Film edukacyjny – analiza sceny spotkania Gospodarza w Wernyhorą: <https://www.youtube.com/watch?v=SA8C609Lgbo>

Przebieg lekcji

Faza wstępna

- Nauczyciel rozpoczyna od przytoczenia krótkiego fragmentu wspomnień Stanisława Estreichera, przyjaciela Wyspiańskiego:

CYTAT W jakiś czas, może w dobry miesiąc potem weselu (daty dokładniejszej nie pamiętam) przyniósł mi Wyspiański i przeczytał scenę świeżo przez siebie napisaną, w której toczyły rozmowę dwie osoby: Włodzimierz Tetmajer i Wernyhora. Opowiadał mi, że **stojąc w drzwiach pokoju, w którym tańczono (po lewej stronie w sieni domku) widział na ścianie reprodukcję matejkowskiego 'Wernyhory, od dawna zajmującego jego wyobraźnię. I zadał sobie wówczas pytanie: co by to było, gdyby nagle z tej ściany zstąpił Wernyhora, przynosząc wieść, iż wypełnia się jego prorocstwo i że przyszedł czas wyzwolenia z niewoli ? Jakie to wrażenie wywarłoby na obecnych, jaki skutek wywołało w całym narodzie?** [podkreśl. - M.R.] Nad tem pytaniem zaczął rozmyślać — a myślał po swojemu, to jest szeregiem plastycznych, konkretnych obrazów. Myślał nad tem zwłaszcza powróciwszy z wesela do domu, a kiedy do mnie przyniósł pierwszą napisaną scenę, miał już zapewne i inne w głowie. Nie opowiadał mi wprawdzie, jak one będą wyglądać — zdaje mi się tylko, że planował zrazu zawrzeć wszystko w jednym akcie (ale tego szczegółu nie jestem całkiem pewny). W każdym razie sceny ze Stańczykiem, z Branickim, z Szelą, z Zawiszą przyrastały do pierwszej sceny później. S. Estreicher, *Narodziny „Wesela” w dwudziestą piątą rocznicę pierwszego przedstawienia dramatu*, Kraków 1926, s. 10.

- Zapisanie tematu: Narodowe zaświaty

Faza właściwa

1.

- Wernyhora! Po co przyszedł, o czym mówił? – omówienie tego zagadnienia przez zespół filmoznawców.
- Wernyhora u Wajdy – prezentacja krótkiego (ok.5 min.) filmu edukacyjnego, analizującego scenę spotkania Gospodarza z Wernyhorą: <https://www.youtube.com/watch?v=SA8C609Lgbo>, a następnie rozmowa o tym, jak Wajda interpretuje postać ukraińskiego lirnika, dlaczego nadał mu rysy Józefa Piłsudskiego.

⁵ Por. F. Ziejka, *Wesele” w kręgu mitów polskich*, Kraków 1997, s. 232.

- Gdyby dzisiaj Wajda kręcił *Wesele*, kogo mógłby przypominać Wernyhora? – szybka sonda wśród uczniów.

Komentarz metodyczny

Jeśli przed omawianiem *Wesela* miały miejsce zajęcia, których temat brzmiał *Dlaczego prorocy? Kim był Wernyhora?*, zespół zajmuje się tylko sposobem przedstawienia „dziada z lirą”, roli jaką on odgrywa w dramacie oraz analizą dialogów. W przeciwnym wypadku uczniowie muszą poświęcić nieco czasu samej postaci Wernyhory i jego legendzie.

2.

- Chwila osobliwa! Uczniowie prezentują swoje interpretacyjne hipotezy, które powstały na poprzedniej lekcji. Stworzenie mapy użytych określeń i ich uzasadnianie.

ĆWICZENIE FAKULTATYWNE

- Indywidualnie uczniowie zapoznają się z fragmentami prac badaczy, a następnie w parach konfrontują swoje rozpoznania.
- Z jakimi mitami, zbiorowymi wyobrażeniami skonfrontował Wyspiański Polaków? Rekapitulacja.

Komentarz merytoryczny 3Wśród wniosków interpretacyjnych powinien się znaleźć także taki, który mówi o rozpoznawaniu i przetwarzaniu przez Wyspiańskiego narodowych mitów i symboli. Por. F. Ziejka *Wesele w kręgu mitów polskich*, Kraków 1997, <https://jbc.bj.uj.edu.pl/dlibra/publication/153110/edition/144917?language=en>.

Faza podsumowująca

- Czym jest wyobraźnia zbiorowa, co ją tworzy? Rozmowa, podczas której nauczyciel wprowadza takie pojęcia, jak pamięć zbiorowa i pamięć kulturowa.
- Gdyby dzisiaj nastąpiła „chwila osobliwa”, jakie postacie, jakie mity wypłynęłyby ze zbiorowej podświadomości? Ćwiczenie fakultatywne mające na celu rozpoznawanie zbiorowych wyobrażeń młodzieży.

Zadanie domowe

Jak Wajda przedstawił III akt? Zobacz film *Wesele* w jego reżyserii.

Lekcja piąta

Temat: Od tanecznej zabawy do chocholego tańca (akt III). Z czym zostawia nas Wyspiański?

Komentarz metodyczny

Poświęcona ostatniemu aktowi dramatu lekcja skupia się wokół symboliki chocholego tańca i poetyki utworu. Ważnym jej elementem jest wprowadzenie kontekstów malarskich i historycznych. Poniżej podany został schemat przebiegu tych zajęć.

Materialy

Karty pracy dla uczniów – obrazy (załącznik1)

Przebieg lekcji

Faza wstępna

- Zaczynamy od krótkiego zadania dla uczniów, polegającego na opowiedzeniu akcji *Wesela*. Po krótkiej chwili przygotowań prosimy o wypowiedź dwóch, trzech uczniów

POLECENIE Zastanówmy się, co się stało o czym jest Wesele? Jak w kilku zdaniach odtworzyć akcję dramatu i nie pominąć najważniejszych wydarzeń?

Komentarz merytoryczny To proste ćwiczenie ma na celu nie tyle rekapitulację wydarzeń i kształcenie umiejętności streszczania, ile pokazanie, że dramat Wyspiańskiego wymyka się temu zabiegowi, że jego akcja się wciąż rwie, że komedia obyczajowa o społecznym wymiarze przechyla się w stronę fantastyki, a realistyczna konwencja stapia z symbolicznym wymiarem. Tutaj jest też miejsce na podkreślenie elementów realistycznych i fantastycznych. Trzeba również wskazać punkty węzłowe tej nocy: zaproszenie chochoła, przybycie Wernyhory, chocholi taniec.

- Zapisanie pierwszej części tematu: Od tanecznej zabawy do chocholego tańca.

Faza zasadnicza

1.

- Sytuacja historyczna w Krakowie i na ziemiach polskich. Czy w listopadzie 1900 roku mogło wybuchnąć powstanie – głos eksperta lub ekspertów z zespołu historyków.
- Co odkrył świt, w jakich nastrojach zastał uczestników wesela? Praca z tekstem w parach, wypisanie najważniejszych ustaleń. Krótka rozmowa na forum klasy.

2.

- Chocholi taniec. Nauczyciel odczytuje opis finału *Wesela* na premierowym spektaklu.

CYTAT: W epilogu toczącym się o świcie, gdy weselnicy, niektórzy z postawionymi na sztorc kosami, zastygali pogrążeni w stanie katalepsji, a w końcu wykonywali somnambuliczny taniec, z prawej przez otwarte na oścież drzwi do sieni padało na nich pomarańczowe światło lamp, z lewej zaś przez okno szafirowe czy błękitne odbłaski wschodzącego słońca. Wyspiański polecił bowiem zmieniać barwne filtry na reflektorze usytuowanym w lewych kulisach. Identyczny znajdował się w prawych kulisach i był umieszczony na stojaku. W smugach światła tych reflektorów wirował kurz. <http://www.encyklopediateatru.pl/przedstawienie/29176/wesele>



- Taneczny korowód – wprowadzenie malarskich kontekstów interpretacyjnych. Praca uczniów w czteroosobowych grupach – analiza obrazów (załącznik 1). W zależności od liczby uczniów, 2-3 grupy opracowują to samo zagadnienie.
- Na forum klasy omówienie wyników pracy w grupach (obrazy są wyświetlane wówczas na ekranie) i wskazanie możliwych interpretacji zakończenia.
- Jak Wajda przedstawił końcówkę dramatu? – głos eksperta lub ekspertów.

Faza końcowa

- Zapisanie drugiej części tematu: Z czym zostawia nas Wyspiański?
- Jak odczytujecie zakończenie? Krótka dyskusja, a raczej wymiana poglądów i opinii.

Zadanie domowe

1. Dla chętnych. Przekartkuj *Wesele*, wybierz 4-5 najważniejszych dla Ciebie cytatów.



Załącznik 1. Obrazy. Korowód postaci

POLECENIE

Obraz Jacka Malczewskiego *Błędne koło* został ukończony w 1897 roku, Wyspiański mógł się nim inspirować. Zastanów się, co jest podobne, a co różne w tańcu zainicjowanym przez Chochoła i tym ukazanym na obrazie. Zanim w odpowiesz na pytanie, przypatrz się dobrze dziełu i spróbuj nazwać przedstawione na nim postacie.



Jacek Malczewski *Błędne koło* 1895-1897

[https://pl.wikipedia.org/wiki/B%C5%82%C4%99dne_ko%C5%82o_\(obraz_Jacka_Malczewskiego\)#/media/Plik:Bledne_kolo.jpg](https://pl.wikipedia.org/wiki/B%C5%82%C4%99dne_ko%C5%82o_(obraz_Jacka_Malczewskiego)#/media/Plik:Bledne_kolo.jpg)

Polecenie

POLECENIE

Obraz Jacka Malczewskiego *Melancholia* został ukończony w 1894 roku, Wyspiański mógł się nim inspirować. Zastanów się, co jest podobne, a co różne w tańcu zainicjowanym przez Chochoła i tym ukazanym na obrazie. Zanim w odpowiesz na pytanie, przypatrz się dobrze dziełu i spróbuj nazwać przedstawione na nim postacie.



Jacek Malczewski *Melancholia. Prolog. Widzenie. Wiek ostatni w Polsce 1890-1894*

[https://pl.wikipedia.org/wiki/Melancholia_\(obraz_Jacka_Malczewskiego\)#/media/Plik:Malczewski_melancholia.jpg](https://pl.wikipedia.org/wiki/Melancholia_(obraz_Jacka_Malczewskiego)#/media/Plik:Malczewski_melancholia.jpg)



POLECENIE

Litografia Stanisława Kuczborskiego powstała w 1904 roku, jest humorystyczną parafrazą finałowej sceny dramatu. Jak malarz zinterpretował finał *Wesela*? Zanim w odpowiesz na pytanie, przypatrz się dobrze dziełu i spróbuj opisać przedstawione postacie.



Stanisław Kuczborski *Taniec wokół chochoła* w „*Weselu*” Stanisława Wyspiańskiego, plansza z „Teki Melpomeny. Autolitografie” 1904.

https://upload.wikimedia.org/wikipedia/commons/8/87/Stanis%C5%82aw_Kuczborski_Taniec_wok%C3%B3%C5%82_chocho%C5%82a_1904.jpg

Lekcja szósta

Temat: „*Wesele* miało być prowokacją, rachunkiem sumienia, »skarżeniem, chłostą i spowiedzią«”.⁶

Komentarz metodyczny

Poniższy, schematycznie zaznaczony przebieg lekcji ma prowadzić do refleksji nie tyle o samej recepcji *Wesela*, ile na temat zadań stawianych przez Wyspiańskiego teatrowi. Jeśli była taka możliwość, by klasa miała okazję zobaczyć w teatrze wystawienie *Wesela*, te zajęcia dobrze byłoby poświęcić na omówienie spektaklu.

Przebieg lekcji

Faza wstępna

- Zapisanie tematu: „*Wesele* miało być prowokacją, rachunkiem sumienia, »skarżeniem, chłostą i spowiedzią«.”
- Jak przyjęto *Wesele* i jaka była jego recepcja? Krótkie (ok. 5 min) wystąpienia trzech zespołów.
 - Przed prapremierą *Wesela* i po niej – głos eksperta lub ekspertów z zespołu teatrologów.
 - Krytycy i badacze o *Weselu* – głos eksperta lub ekspertów z zespołu literaturoznawców.
 - *Wesele* w zbiorowej wyobraźni: odniesienia i nawiązania (kilka przykładów) – głos eksperta lub ekspertów z zespołu kulturoznawców.

Faza zasadnicza

1.

- Próba poszukania odpowiedzi na pytanie: Dlaczego *Wesele* mogło być odbierane jak: prowokacja, rachunek sumienia, skarga, chłosta czy spowiedź?

Praca w grupach, w których skład weszli pojedynczy członkowie poszczególnych zespołów (kulturoznawcy, teatrologowie, etc.). Uczniowie mają za zadanie stworzyć pisemną wypowiedź na podane wyżej pytanie, ważne, by starali się rozwinąć każde z określeń.

- Podzielenie się na forum klasy ustaleniami.
- Czy sztuka ma moc oddziaływania na rzeczywistość i jej zmieniania? Jak sądzicie? Szybka sonda.

2.

- O czym mnie/nam mówi *Wesele* dzisiaj? Czy dostarcza nam języka do opowieści o nas, o Polsce i polskości? Czy oddziałuje na emocje i wyobraźnię. Rozmowa.

Faza końcowa

- Stworzenie klasowej mapy kierunków interpretacji *Wesela* na zasadzie kuli śniegowej.

Zadanie domowe

Dla chętnych. Rozwiń zdanie Magdaleny Popiel „*Wesele* jest głęboką analizą tego rodzaju emocjonalności, jaką w Polaku budzi polskość”⁷.

⁶ D. Kosiński, *Uciec z „Wesela”*. Próby z teatru Stanisława Wyspiańskiego, Kraków 2019, s. 29.

⁷ M. Popiel, „*Wesele*”, czyli eksperyment serca, w; tejże, *Wyspiański. Mitologia nowoczesnego artysty*, Kraków 2007, s. 121.

Lekcja siódma

Temat: Arcydramat, zabytek, a może... – czym *Wesele* Stanisława Wyspiańskiego jest dla mnie i mojego pokolenia?

Komentarz metodyczny

Lekcja wieńczy projekt i cały cykl spotkań z dramatem Wyspiańskiego, w zamierzeniu ma stworzyć okazję do wyrażenia przez uczniów ich własnej interpretacji dzieła i jego indywidualnej oceny. Dodatkowym, ale ważnym wątkiem jest wzbudzenie namysłu nad pojęciem arcydzieła. W zależności od klasy, jej potrzeb i zainteresowań, a także wcześniejszych zajęć ostatnia lekcja może przebiegać w różny sposób: być złożona z dyskusji i zabawy twórczej (ta wersja jest zaprezentowana poniżej), w całości być poświęcona dyskusji, wreszcie – to trzecia możliwość – po zastanowieniu się nad kwestą arcydzieła i określeniu stosunku uczniów do omawianego dramatu, większość lekcji można przeznaczyć na zadanie twórcze i jego prezentację.

Materialy

Materialy dla nauczyciela – załącznik 1.

Przebieg lekcji

Faza wstępna

- Nauczyciel inicjuje rozważania na temat odbioru i oceny dramatu Wyspiańskiego przez uczniów, poddając im pod rozwagę opinię Olgi Tokarczuk dotyczącą arcydzieł.

CYTAT „Wielkie dzieła nie dlatego są wielkie, że są dobrze zrobione. [...] Cechą wielkości jest to potężne wrażenie, jakie dzieło pozostawia po sobie. Wrażenie przybliżania się do jakiejś tajemnicy, równocześnie ogarnięcie wielu różnorodnych elementów albo po prostu oszołomienie, zdziwienie, niepokój. Będzie to zawsze głębokie przeżycie – i będzie to zawsze kategoria emocjonalna, nie intelektualna. Emocjonalna to znaczy prywatna, nawet intymna”.
O. Tokarczuk, *Lalka i perła*, Kraków 2001, s. 10-11.

- Moja definicja arcydzieła – zgadzam się czy nie z ujęciem Olgi Tokarczuk? Krótka wymiana uwag i komentarzy przez uczniów. Próba ustalenia definicji arcydzieła – stworzenie na tablicy mapy cech tekstu arcydzielnego. Informacje na temat arcydzieła – por. załącznik 1.

Faza zasadnicza

- Podanie tematu: Arcydramat, zabytek, a może... – czym *Wesele* Stanisława Wyspiańskiego jest dla mnie i mojego pokolenia?
- Uczniowie odpowiadają na pytanie zawarte w temacie, każdy określa swoje stanowisko.

POLECENIE Wybierz odpowiedź. Dla mnie *Wesele* to: a) arcydzieło, b) zabytek, c) dzieło wciąż otwarte na nowe interpretacje, d) anachroniczny, niezrozumiały utwór, e) inne (określ).

- Każdy uczeń zapisuje dwa, trzy argumenty, uzasadniające jego wybór, następnie uczniowie tworzą grupy zgodnie ze swoimi deklaracjami, porównują argumenty i przygotowują się do ich przedstawienia na forum klasy.



- Debata przy okrągłym stole. Przedstawiciele każdej grupy prezentują swoje stanowisko oraz argumenty na jego poparcie. Każdy uczeń zapisuje najciekawsze lub najbardziej zaskakujące go stwierdzenia, by w drugim etapie dyskusji móc zadać pytanie czy odnieść się do wygłaszanych opinii.

Komentarz metodyczny

Głosowanie może się odbyć w tradycyjnej formie lub na stronie mentimeter (por. lekcja druga). Jeśli w klasie jest większa liczba uczniów, swoje stanowiska mogą wypracowywać w podgrupach, które potem się połączą i skonfrontują swoje ustalenia. Uwaga! Zadaniem uczniów nie jest przekonanie innych do własnej opinii, ale wymiana poglądów, rozpoznawanie różnych opinii i preferencji lekturowych. W trakcie rozmowy nauczyciel może się podzielić swoim indywidualnym stosunkiem do dramatu Wyspiańskiego lub wspomnieniem pierwszego kontaktu z tym dziełem, dając tym samym świadectwo indywidualnej lektury. W celu pobudzenia dyskusji można zaproponować uczniom, by wyobrazili sobie, że *Wesele* nie powstało, jakie tematy, zwroty, figury, symbole, mity nie pojawiłyby się w naszym kulturowym doświadczeniu?

Faza końcowa

- Zainspirujmy się Wyspiańskim! Na zakończenie cyklu nauczyciel aranżuje działania twórcze, pt. „Współczesne wesele” – praca w grupach bądź w parach

ZADANIE: Wyspiański inspiruje! Piszecie dramat pod roboczym tytułem *Współczesne wesele* lub *Antywesele*. Zastanówcie się, jacy goście weselni spotkaliby się na nim, jakie widmowe postacie mogły się pojawić, czego dotyczyłyby rozmowy, jaki byłby finał? Stwórzcie listę osób i didaskalia przed pierwszym aktem, czyli opiszcie czas oraz miejsce wesela.

- Prezentacja powstałych prac, pomysłów.

Zadanie domowe

Dla zainteresowanych. O czym chciał(a)byś napisać? Zaproponuj temat rozprawki zainspirowanej *Weselem* Wyspiańskiego (możesz wykorzystać jakiś cytat).

Załącznik 3.

Materiały dla nauczyciela

AERCYDZIEŁO. DZIEŁO W RUCHU

Iwona Morawska, *Zabytek literacki czy „dzieło w ruchu”? Wesele Stanisława Wyspiańskiego jako lektura szkolna*, „Polonistyka. Innowacje” 2017, nr 6, <https://pressto.amu.edu.pl/index.php/pi/article/view/11670>.

Fragment z powyższego artykułu:

W świetle teoretycznych założeń arcydzieła opisywane są między innymi jako:

- utwory/dzieła sztuki (głównie z kręgu literatury pięknej, sztuk plastycznych, muzyki i innych dziedzin kultury) uznawane przez dłuższy czas i różne pokoleniowo i geograficznie publiczności za dokonania wyjątkowo doskonałe, wybitne w danej kategorii, na przykład w ramach gatunku literackiego, stylu, epoki, prądu, literatury/ sztuki danego kręgu kulturowego²;
- ważne punkty orientacyjne w przestrzeni tradycji, konstytutywne składniki każdej kultury narodowej, europejskiej, światowej;
- „utwory spełniające najwyższe (zbliżone do ideału oraz wyższe i inne) wymagania artystyczne, estetyczne, moralne i ideowe, (...) które realizują swe wartości w obrębie kultury uznającej ich wyjątkową rangę jako arcydzieł kultury, zarówno jeśli idzie o zasięg przestrzenny i czasowy, jak i głębokość utrwalania w przeżyciach indywidualnych i zbiorowych, postawach, motywacjach i wzorach zachowania”⁸.

Za wyznaczniki arcydzielności uznaje się między innymi zdolność wywoływania przez dany wytwór kultury powszechnego uznania, podziwu, a nawet zachwyty dla jego doskonałości, niezwykłości czy też kontrowersyjności, oryginalności, niepowtarzalności, artyzmu. Oprócz tego to głównie arcydziełom przynależą: duża pojemność znaczeniowa, podatność na nowe odczytania, uniwersalność, ponadczasowość, reprezentatywność (gatunkowa, tematyczno-problemowa, symboliczna) itd. Wśród licznych funkcji przypisywanych tekstom uznanym (czy uznawanym) za arcydzieła są między innymi: funkcja integracyjna polegająca na łączeniu epok i stylów w całość kulturową od czasów najdawniejszych po współczesność; funkcja formacyjna związana z przypisywaną arcydziełom predyspozycją kształtowania świadomości i wrażliwości aksjologicznej (w tym etycznej i estetycznej); funkcja komunikacyjna wpisująca się w koncepcję kultury jako komunikacji⁹; funkcja kulturotwórcza, sensotwórcza itd. Ważnym aspektem studiów nad miejscem i rolą arcydzieł w kulturze i edukacji jest łączona z nimi relacja/zależność podmiotowo-przedmiotowa, warunkująca „życie arcydzieł”:

Arcydzieła stają się „sobą” dopiero w aktach odkrycia ich arcydzielności, więź między nimi a człowiekiem stanowi zaś ich podstawę bytową, równie istotną egzystencjalnie, co i fundament danego zmysłowo-fizycznego nośnika. (...) choć arcydzielność jako wartość swoista wspiera się na własnościach samego przedmiotu (arcydzieła w sensie podstawowym), to przywilej dotarcia do niej przysługuje podmiotom, wyposażonym w bogate doświadczenie i wiedzę porównawczą, odpowiednio wyrobiony smak i taki rodzaj wrażliwości aksjologicznej, który często utożsamia się z intuicyjną jasnością osądu¹⁰.

⁸ E. Basara-Lipiec, *Arcydzieło jako wartość i miara wartości*, w: *Rozdroża wartości. Prace z ontologii i epistemologii wartości*, Lipiec J. (red.), Kraków 1992, s. 17.

⁹ E. Hall, *Poza kulturą*, przeł., E. Goździak, Warszawa 2001; E. Hall, *Bezgłośny język*, przeł. A. Skarbińska-Zielińska, R. Zimand, Warszawa 1987.

¹⁰ E. Basara-Lipiec, j.w., s. 188).